

Wydanie Cyfrowe

hifi class.

Numer 9/2024

& HOME CINEMA



NuPrime DAC-8



Chord Electronics Huei



Martin Logan Foundation B2

Marantz STEREO 70s

Dwukanałowy amplituner sieciowy przetestowany!



Harbeth

Dystrybutor
produktów
marki Harbeth
w Polsce



+48 22 586 32 70 | www.soundclub.pl



www.hificlass.pl

Wydanie Cyfrowe
hificlass.
& HOME CINEMA

Numer 9/2024 (112)

ISSN 1641 5078

Drodzy Czytelnicy



Wakacje już za nami a przed nami najbardziej gorący okres w branży audio, czyli jesień z najważniejszym w Polsce wydarzeniem, a mianowicie Audio Video Show. Jak wiecie u nas okres wakacyjny, mimo że to czas spowolnienia w branży, nie spowodował przerwy w ukazywaniu się naszego miesięcznika. Ale wpłynęło to na niewielki spadek ilości testów, które dla Was przygotowaliśmy. Musieliśmy bowiem uczciwie podzielić te materiały, żeby równo obdzielić te dwa wydania. Tym razem oprócz testów wracamy także z publicystyką, polecam artykuł „Od iPoda do EverSolo” traktujący o rewolucyjnych zmianach, jakie nastąpiły na przestrzeni ostatnich 25 lat w kwestii plików muzycznych. Jeśli zaś chodzi o testy to na warsztat wzięliśmy: dwukanałowy amplituner sieciowy Marantz STEREO 70s, kolumny podłogowe Phonar Veritas P6.2 Next o imponująco nisko schodzącym basie, kolumny podstawkowe Martin Logan Foundation B2 z udoskonalonym wysokotonowcem. Elektronikę reprezentują m.in. niedrogi przetwornik C/A NuPrime DAC-8, nowa wersja integry Hegel H190v z preampem gramofonowym, preamp gramofonowy Chord Electronics Huei. Zapraszam do lektury.

Marek Suchocki

NAWIGACJA

W zależności od posiadanego urządzenia sterowanie odbywa się za pomocą myszki lub/i kursorów (komputery) lub za pomocą gestów (tablety i smartfony).



Naciskamy ekran i przesuwamy palec w lewo lub prawo lub góra/dół - poruszamy się między stronami wydania.

Analogicznie używamy kursorów lub wskaźnika myszki w neutralnym polu.



Jedno kliknięcie aktywuje [linki](#) do stron WWW.



Na pierwszej stronie głównych artykułów, w lewym górnym rogu, znajduje się ikonka szybkiego powrotu do spisu treści wydania.



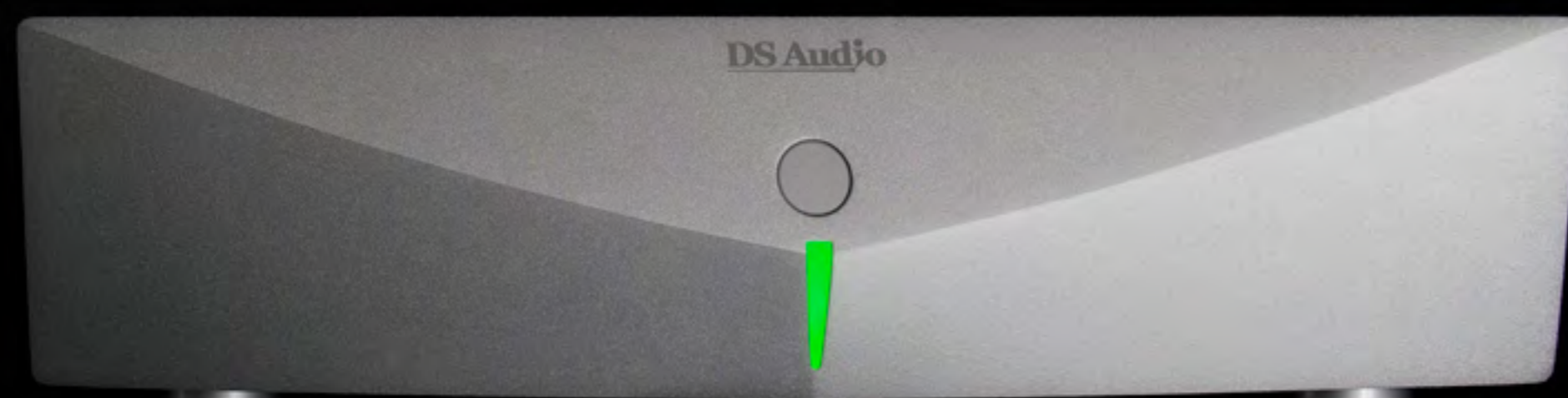
GAUDER
AKUSTIK

CAPELLO
SERIES

rcm
audio

Katowice ul. Czarnieckiego 17 tel. 32/206-40-16 www.rcm.com.pl

DS Audio E3



rcm
audio

Katowice ul. Czarnieckiego 17 www.rcm.com.pl tel.32/206-40-16

FURUTECH

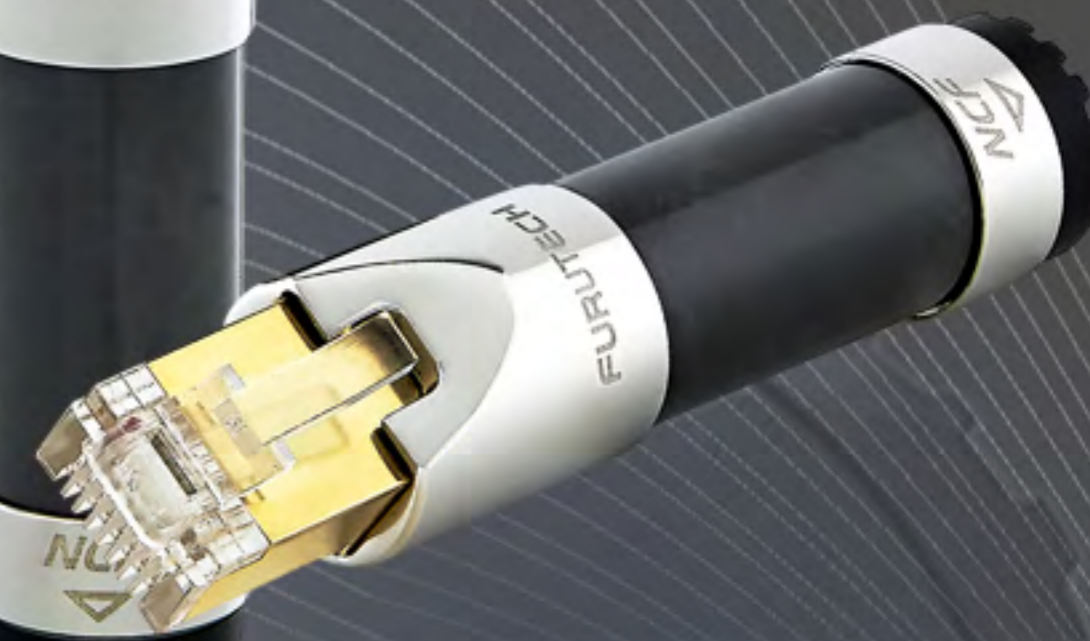
PURE TRANSMISSION



NCF Clear Line XLR



NCF Clear Line LAN



NCF Clear Line USB



NCF Clear Line RCA



KATOWICE ul. CZARNIECKIEGO 17 32/206-40-16

rcm
audio



PRZEDSTAWIAMY

Od iPoda do EverSolo

TEST

Marantz STEREO 70s

Phonar Veritas P6.2 Next

Martin Logan Foundation B2

NuPrime DAC-8

Hegel H190v

Chord Electronics Huei

Defunc HOME Small White

Sennheiser MOMENTUM Sport

JBL Live Buds 3

ViaBlue NF-S1 T8 XLR

hificlass.

Wydawca

Computer Graphics Studio
04-212 Warszawa, ul. Gorzelnicza 7
gsm 517 199 497
www.hfc.com.pl

Redakcja

Red nacz.
Marek Suchocki
msuchocki@cgs.com.pl

Z-ca red nacz.
Dariusz Kazik
dkazik@cgs.com.pl

Arkadiusz Ogrodnik
Marcin Gałuszka

Marek Dyba
Krzysztof Kalinkowski

Redakcja techniczna

Andrzej Suchocki
andy@cgs.com.pl

Marcin Jaśkaczek
jasio@cgs.com.pl

Dział reklamy
Maria Stankiewicz
mtrzcinska@cgs.com.pl

© Wszelkie prawa zastrzeżone. Żadna część pisma, teksty, ilustracje, znaki graficzne, nie mogą być kopiowane i reprodukowane w jakiegokolwiek formie.

indiana line

TESI 5

**Prawdziwe piękno
tkwi w prostocie**

W Indiana Line wiemy to od dawna. Prosta, lecz wyrafinowana i od lat udoskonalana kompozycja składników pozwoliła nam stworzyć doskonałe kolumny do systemów stereo oraz kina domowego. Zapraszamy na wyborną, muzyczną ucztę.



www.indianaline.com



PRZEDSTAWIAMY OD IPODA DO EVERSOLO

Od iPoda do EverSolo

Niektórzy z nas pamięta zapewne czasy, kiedy to wybierając się do salonu audio na odsłuch sprzętu lub na wystawę Audio Show musieliśmy zabierać ze sobą stos płyt CD

Tak samo było, gdy chcieliśmy słuchać ulubionej muzyki na wyjeździe. Był to niezaprzeczalnie niewygodny sposób, który został skutecznie zmieniony za sprawą rewolucji cyfrowej zapoczątkowanej w 1999 roku przez platformę Napster. Stworzony wówczas przez Shawna Fanninga i Seana Parkera w USA pionierski serwis umożliwiał użytkownikom, mającym dostęp do internetu, wymianę plików muzycznych zapisanych w formacie MP3. Dzięki rozwojowi tej platformy narodziła się nowa era konsumpcji muzyki, która wyróciła do góry nogami tradycyjną branżę muzyczną i zagroziła jej istnieniu.

Dzięki Napsterowi miliony ludzi na całym świecie mogły bowiem łatwo pobierać i dzielić się ulubionymi utworami, bez konieczności wychodzenia z domu i płacenia za muzykę! Jednakże, sukces Napstera bardzo szybko wywołał reakcję wytwórni muzycznych, jak i samych muzyków, którzy w obawie przed utratą dużych pieniędzy wytoczyli najcięższe działa przeciwko tej popularnej platformie. Ostatecznie Napster padł

ofiara procesów sądowych i został zmuszony najpierw do zmiany profilu działalności, a ostatecznie do zamknięcia w 2001 roku. Jednakże jego dziedzictwo przetrwało i stało się fundamentem dla kolejnych nowych pomysłów na legalne formy rozpowszechniania muzyki w formie plików.

Kamieniem milowym było pojawienie się na rynku iPoda firmy Apple, który reklamowany był hasłem - 1000 piosenek w kieszeni. Odtwarzacz plików stworzony przez zespół inżynierów Apple, pod wodzą Steve'a Jobsa to było prawdziwe arcydzieło technologiczne. Ale oprócz samego urządzenia należy także wyróżnić przemyślany software iTunes do zarządzania całą swoją biblioteką muzyczną. iPody były de facto pionierskimi odtwarzaczami plików, które same nie przetrwały próby czasu i zniknęły z rynku, ale większość rozwiązań i funkcjonalności, zostało zaadoptowanych do współczesnych urządzeń znanych pod nazwą streamery, odtwarzacze sieciowe, bądź strumieniowe lub po prostu odtwarzacze plików.

Warto jeszcze wspomnieć, że Apple był także prekursorem w rozpowszechnianiu muzyki przez internet. To właśnie Steve Jobs przekonał wytwórnie muzyczne i wielu znanych muzyków, żeby zaryzykowali i zaczęli sprzedawać nie tylko całe albumy muzyczne, ale także pojedyncze utwory w sieci po 0,99 centa za każdy. Nie było to zadanie łatwe, ale ostatecznie sklep iTunes Store ruszył 28 kwietnia 2003 roku i przyniósł firmie olbrzymie dochody, ale przede wszystkim wytyczył nowe standardy sprzedaży muzyki w sieci, a jak się później okazało nie tylko muzyki, bo także filmów, gier video itp. Z czasem jednak idea sklepu internetowego ewoluowała w formę serwisów streamingowych, w których płaciło się nie za zakup konkretnego utworu lub płyty lecz za abonament czasowy np. miesięczny dający, dostęp do niezliczonej wręcz bazy muzycznej i słuchania tego czego się chce nawet przez 24 godziny na dobę. W tym przypadku Apple nie wyczuł sprawy i wystartował ze swoim serwisem streamingowym Apple Music długo po



^ swoich konkurentach, takich jak Spotify, WiMP (przekształcony w TIDAL), Deezer. Dziś niektórym trudno wyobrazić sobie funkcjonowanie bez dostępu do chociażby jednej platformy streamingowej, zapewniającej natychmiastowy dostęp do niemal wszystkich zasobów muzycznych świata, wciąż uzupełnianych o nowości. Oczywiście w ślad za rewolucyjnymi zmianami na rynku muzycznym dokonywała się inna rewolucja, tym razem sprzętowa. Narodził się nowy segment rynku audio, a mianowicie streamery muzyczne zapewniające swobodny dostęp do serwisów streamingowych, radiowych stacji internetowych i plików muzycznych zapisanych na różnych urządzeniach. Oczywiście oprócz funkcjonalności tychże urządzeń, rozpoczął się wyścig o jakość dźwięku. I w ten sposób doszliśmy do dnia dzisiejszego. Obecnie wybór urządzeń z kategorii streamery muzyczne jest olbrzymi. Różnią się od siebie zarówno możliwościami, funkcjonalnością, jakością dźwięku, a co za tym idzie cenami. Najtańsze możemy już kupić za kilkaset złotych, a na drugim biegunie są zaawansowane, high-endowe urządzenia, za które musimy zapłacić nawet kilkanaście tysięcy złotych.

Poniżej przedstawiam Państwu trzy popularne w naszym kraju odtwarzacze plików, które zaskarbiły sobie uznanie użytkowników i zdobyły liczne nagrody i wyróżnienia przyznawane przez media branżowe. Nieprzypadkowo zdecydowałem się na urządzenia wyłącznie jednej marki, a mianowicie EverSolo, gdyż to właśnie premiera w 2023 roku modelu DMP-A6 dosłownie wstrząsnęła rynkiem audio. I choć nie była to rewolucja na skalę wprowadzenia iPoda, to jednak pojawienie się tego odtwarzacza przyczyniło się to do gwałtownego wzrostu popularności urządzeń tego typu.

EverSolo DMP-A6

Tym modelem chińska firma Shenzhen Zidoo Technology, producent EverSolo, dosłownie skopała tyłki swojej konkurencji działającej dużo wcześniej w segmencie streamerów audio. Co ciekawe nie próbowano dyskutować olbrzymiego sukcesu rynkowego EverSolo wyświechtanym sloganem, że przecież to „chińszczyzna”, bo po prostu nie było się do czego przyczepić. Jakość wykonania, wygląd, funkcjonalność odtwarzacza DMP-A6 zasługiwały bowiem na uznanie,



a urządzenie miało wszystko to, czym mogły pochwalić się wielokrotnie droższe urządzenia firm konkurencyjnych. Atrakcyjna cena (w Polsce 3.999zł) spowodowała, że „kombajny medialne” spod znaku EverSolo sprzedawały się jak ciepłe bułeczki, wystarczy powiedzieć, że w roku 2023 było to najchętniej kupowane urządzenie w kategorii streamerów audio na świecie.

Lista możliwości EverSolo DMP-A6 jest tak długa, że nie ma sensu jej tu przytaczać, aczkolwiek warto zajrzeć na stronę producenta bądź dystrybutora, żeby przekonać się dlaczego to urządzenie podbiło serca miłośnikom muzyki na całym świecie. Skupię się tylko na

14 salonów w całej Polsce

Eksp
erci

dobrego
brzmienia

TOP HI-FI &
VIDEO DESIGN

^ wybranych, aspektach, które zadecydowały o niebywałym sukcesie komercyjnym EverSolo DMP-A6.

Przede wszystkim jest to atrakcyjna cena w stosunku do jego jakości i możliwości, a wchodzi w to wygląd, jakość wykonania, duży ekran dotykowy, świetna aplikacja sterująca umożliwiającą wręcz intuicyjną obsługę, niesamowita funkcjonalność i ponadprzeciętna jakość dźwięku. EverSolo DMP-A6 to ładne, kompaktowe urządzenie o aluminiowej obudowie w kolorze czarnym. W oczy rzuca się duży, 6-calowy dotykowy wyświetlacz LCD o regulowanej jasności, na którym oprócz kolorowych okładek płyt można zobaczyć najważniejsze informacje o odtwarzanym pliku. Fajnym bajerkiem jest możliwość wyboru alternatywnych animacji pojawiających się na wyświetlaczu np. wychyłowych wskaźników wysterowania. Dużym atutem jest także intuicyjna, sprawnie działająca i w dodatku świetnie spolszczona aplikacja „Eversolo Control”, którą można zainstalować na telefonie (Android i iOS). Natomiast o jego niebywałej funkcjonalności niech świadczy fakt, że producent nie skupił się tylko na streamingu, oferując użytkownikom niemal nieograniczone możliwości odtwarzania

własnych plików z różnych źródeł. Przewidziano opcję zamontowania dysku M.2 o maksymalnej pojemności 4TB lub podłączenia za pomocą złącza USB 3.0 OTG dysku zewnętrznego SSD/HDD, ewentualnie pendrive'a. Współpracuje także z dyskami sieciowymi, obsługuje AirPlay 2, Tidal Connect, Spotify Connect oraz Roon Ready. Odtwarzacz akceptuje pliki PCM (768 kHz) i DSD (22,6 MHz), jak i MQA. Co więcej umożliwia odtwarzanie i ripowanie swoich płyt CD przy użyciu zewnętrznego napędu CD. Jeśli do tego wszystkiego dodamy naprawdę bardzo dobrej jakości dźwięk, to chyba już nikogo nie zdziwi fakt, że EverSolo DMP-A6 odniósł tak duży sukces. [Przeczytaj test](#)

EverSolo DMP-A6 Master Edition

Zaledwie kilka miesięcy po udanej premierze modelu podstawowego zdecydowano się wypuścić wersję nazwaną Master Edition, ulepszoną w stosunku do pierwowzoru i oczywiście droższą o 1800zł. Nie ulega wątpliwości, że producent chciał zarobić trochę na popularności marki i ta przygotowana na szybko nowa wersja popularnego odtwarzacza plików nie wносиła wiele nowości, przynajmniej z zewnątrz.



Obydwa urządzenia są niemal takie same za wyjątkiem drobnych detali. Wspomniane ulepszenia dostrzeżemy dopiero zaglądając do środka. Zamiast dotychczasowych oscylatorów kwarcowych wprowadzono układ Dual Femto Clocks w postaci dwóch ultraprecyzyjnych jednostek Accusilicon Femtosecond, które zapewniają lepszą redukcję szumów i mniejszy jitter. Natomiast OPA1642 zastąpiono wzmacniaczami OPA1612 o wyśrubowanych parametrach. Te niewielkie acz istotne zmiany, nie pozostały bez wpływu na podniesienie jakości dźwięku i wprawne ucho melomana bądź audiofila z pewnością wychwyci te różnice. Dlatego osoby osłuchane, którym zależy



Eksp
erci

dobrego
brzmienia

TOP HI-FI &
VIDEO DESIGN

na bardziej wyrafinowanym brzmieniu wezmą zapewne pod uwagę możliwość zapewnienia sobie dźwięku wyższej próby za dopłatą.

Nie jest moim zadaniem namawianie do wyboru którejkolwiek z opcji, ale dobrze że jest taka możliwość. Potencjalny klient sam powinien rozważyć wszystkie za i przeciw, moim zdaniem każdy wybór będzie dobry! **Przeczytaj test.**

EverSolo DMP-A8

To najnowszy i zarazem najbardziej zaawansowany odtwarzacz strumieniowy marki EverSolo. Nawiązuje wprawdzie stylistyką do swoich poprzedników, ale gabarytowo jest to większe urządzenie osiągające rozmiar niemal tradycyjnych komponentów audio. Również pod względem jakości dźwięku jest to zdecydowany ukłon w stronę bardziej wymagających słuchaczy, przy zachowaniu, a nawet poszerzeniu, znakomitej funkcjonalności i możliwości technicznych dwóch pierwszych modeli.

Rzecz jasna A-8 jest najdroższy, bo trzeba za niego zapłacić ponad dwukrotność ceny A-6, ale dla osób ceniących sobie oprócz wygody, łatwości

DYSTRYBUCJA

Instal Audio
Andrzej Trzmielewski
ul. Józefa Piłsudskiego 22b,
62-500 Konin
info@eversolo.pl
www.instalaudio.pl

obsługi, olbrzymiej uniwersalności, przede wszystkim jakością odtwarzanej muzyki, jest to cena absolutnie do zaakceptowania. Ten streamer muzyczny po prostu zachwyca brzmieniem o perfekcyjnej kontroli, ponadprzeciętnej czystości, ze słyszalnym analogowym szlifem, wierną prezentacją barw instrumentów i wokali.

Za tą skokową jakością odtwarzanego dźwięku stoją zastosowane technologie i komponenty. A-8 imponuje rozbudowanym układem zasilającym i wyodrębnionymi niezależnymi torami, przeznaczonymi do zasilania poszczególnych sekcji. Dysponuje w pełni zbalansowanym torem sygnałowy, począwszy od układu DAC a na wyjściach analogowych kończąc. Również układ regulacji głośności oparto na w pełni zbalansowanej, analogowej architekturze, w skład której wchodzi wysokiej jakości rezystory oraz przekaźniki Omron. W torze cyfrowym pracują dwa znakomite kwarcowe oscylatory Accusilicon AS318-B-451584/AS318-B-491520, a także



EverSolo DMP-A8

kości przetworników cyfrowo-analogowych AK4191EQ/AK4499EX. W torze analogowym wykorzystano wzmacniacze operacyjne Texas Instruments OPA1612, jak również blokowe kondensatory o małej pojemności marki WIMA, specjalne kondensatory elektrolityczne dla urządzeń audio marki Nichicon i solidne kondensatory na potrzeby montażu w technologii SMD marki Murata.

EverSolo DMP-A8 bardzo wysoko zawiesił poprzeczkę konkurencji. To niezwykle wszechstronny, nowoczesny odtwarzacz sieciowy, który można wykorzystać także jako wysokiej jakości przetwornik C/A i przedwzmacniacz. Warto podkreślić, że EverSolo DMP-A8 zdobył nagrodę EISA STREAMER 2024-2025 w kategorii „Hi-Fi”. Nagroda ta jest przyznawana najlepszym produktom dostępnym w swojej kategorii na rynku, wybranym przez panel około 20 ekspertów (redaktorów z profesjonalnych magazynów i stron internetowych poświęconych audio).

Przeczytaj test.

Marek Suchocki



fezz

021



Marantz STEREO 70s

TEST

NAJLEPSZY ZAKUP

hificlass.



DETALE

PRODUKT

Marantz STEREO 70s

RODZAJ

Amplituner sieciowy stereo

WAGA

8,4kg

CENA

4.399zł

WYMIARY

(SxWxG)

442x109x375mm

DYSTRYBUCJA

Horn Distribution

<https://pl.horn.eu/>

Szukacie dwukanałowego „wzmacniacza pod telewizor”? Marantz przygotował coś w sam raz – amplituner STEREO 70s

Niskoprofilowa obudowa o miłym dla oka wyglądzie, zaskakująca funkcjonalność (m.in. HDMI 8K), spora moc i „dwukanałowość” – nowy stereofoniczny amplituner Marantza, STEREO 70s, pokochają wszystkie żony/partnerki maniaków dobrego brzmienia. Czy oni sami także?

Budowa

Design Marantza, mimo że nieco się już opatrzył, wciąż może się podobać, zwłaszcza że producent konsekwentnie przenosi go do niższych serii, gdzie dominują urządzenia niskoprofilowe. Uwagę zwracają fronty składające się z wklęsłego panelu o ciekawym wzorze (na skrajach jak zwykle umieszczono tam włącznik oraz gniazdo słuchawkowe 6,3mm) oraz

mniejszej, właściwej, ścianki przedniej, w obrębie której znajdują się różnego rodzaju pokręta i manipulatory. W przypadku modelu STEREO 70s jest to centralnie umieszczony okrągły wyświetlacz oraz sześć gałek. Dwie skrajne, największe, służą do wyboru źródła oraz regulacji głośności. Mniejsze to przełącznik głośników (A, B, A+B) oraz pokręta balansu i barwy dźwięku (Bass, Treble).

Tył zdradza, że nie mamy do czynienia ze zwykłym wzmacniaczem. Sześć wejść HDMI, w tym trzy kompatybilne z 8K, oraz wyjście HDMI 8K obsługujące ARC dają jasno do zrozumienia, że Marantz przygotował STEREO 70s do współpracy z różnorodnymi komponentami wideo, w tym z konsolami oraz telewizorem. Streaming (platforma HEOS) jest dostępny.

zarówno za pośrednictwem Gniazdo RJ45 (Network) oraz dwa SMA (anteny w zestawie) oznaczają, że amplifikator został „usieczony”. Strumieniowanie obejmuje także Bluetooth 5.4 (w tym ustawienie „słuchawkowe”, w którym STEREO 70s wysyła sygnał do odbiornika), Apple AirPlay 2 oraz liczne usługi na czele ze Spotify Connect. Są też typowe wejścia cyfrowe: optyczne oraz współosiowe. Całości dopełniają dwa gniazda USB-A (jedno służy do podłączenia nośników zewnętrznych typu pendrive, a drugie

do ładowania urządzeń mobilnych), trzy analogowe wejścia liniowe, jedno wejście gramofonowe (wkładki MM), wyjścia pre-out (dla dwóch subwooferów, ze strefy I i II), gniazdo anteny FM/DAB, flasher IR, wejście i wyjście dla dodatkowych sterowników, dwa podwójne wyjścia głośnikowe oraz gniazdo zasilające.

Wnętrze jest dość „nabite”, ale wygląda schludnie. Z przodu przez całą szerokość wzmacniacza biegnie radiator, do którego przykręcono płytkę z końcówkami mocy/ modułami wzmacniającymi HDAM

NAJWAŻNIEJSZE CECHY

- Moc: 2x75W (8Ω, 20Hz–20kHz przy zniekształceniach 0,08% THD), 2x100W (6Ω, 1kHz przy zniekształceniach 0,7% THD)
- Czułość wejściowa: 130mV
- Pasma przenoszenia: 10Hz–100kHz (+1, -3dB, tryb Direct)
- Stosunek sygnał/szum: 98dB (IHF-A ważne, tryb Direct)
- Topologia wzmacniacza: klasa A/B
- Maksymalna liczba kanałów przetwarzania (przedwzmacniacza): 2.1
- HDMI (wej./wyj.): 6/1
- Phono: MM
- Całkowita liczba wejść HDMI/ liczba obsługi 8K: 6/3
- Obsługa HDCP2.3
- Skalowanie HDMI (Upscaling): 1080p/4K do 8K
- Kanał zwrotny audio ARC
- Zakres dynamiczny wideo: HDR/HLG/ Dolby Vision/HDR10+/Dynamic HDR
- HDMI Pass-Through w trybie gotowości
- Formaty stratne: MP3/WMA/AAC
- Formaty bezstratne: FLAC HD 192/24, WAV 192/24, ALAC 192/32, DSD 2,8MHz/5,6MHz
- HEOS Multi-room i strumieniowanie
- Strumieniowe przesyłanie dźwięku: Bluetooth 5.4, AirPlay2
- Radio: internetowe TuneIn, FM/DAB
- Usługi przesyłania strumieniowego: Spotify Connect, Amazon Music HD/ Amazon Music, TIDAL, Deezer, iHeart Radio, Napster, Soundcloud, Mood Mix
- Roon tested
- Kompatybilność z asystentem głosowym: Alexa/Google Voice Assistant/Apple HomePod/JoshAi
- Pobór prądu (praca/ czuwanie): 210W/0,2W
- Pilot zdalnego sterowania
- Dostępne wykończenie: szampańskie, czarne



powszechnie stosowanymi przez Marantza. Zasilacz liniowy oparto na transformatorze EI oraz dwóch głównych elektrolitach Su'scon (6800μF/63V) do zastosowań audio. Płytki są ułożone piętrowo. Na górze znalazł się system sieciowy HEOS z własnym radiatorem (zapewnia obsługę plików PCM do 24-bit/192kHz oraz DSD do 128) oraz główny moduł cyfrowy z 32-bitowym skalakiem Analog Devices ADSP-21487 SHARC, odbiornikami Burr Brown PCM9211 oraz przetwornikami cyfrowo-analogowymi Burr Brown PCM5100A.

Menu najlepiej wyświetlić na ekranie TV. Obejmuje ono m.in. ustawienie HDMI, tryb skalowania treści 1080p i 4K HDMI do 8K, opcje formatu sygnału dla sprzętu wideo 4K lub 8K czy zaawansowane ustawienia głośników. W sekcji audio można wybierać m.in. między trybami dźwięku Stereo, Direct oraz Pure Direct.

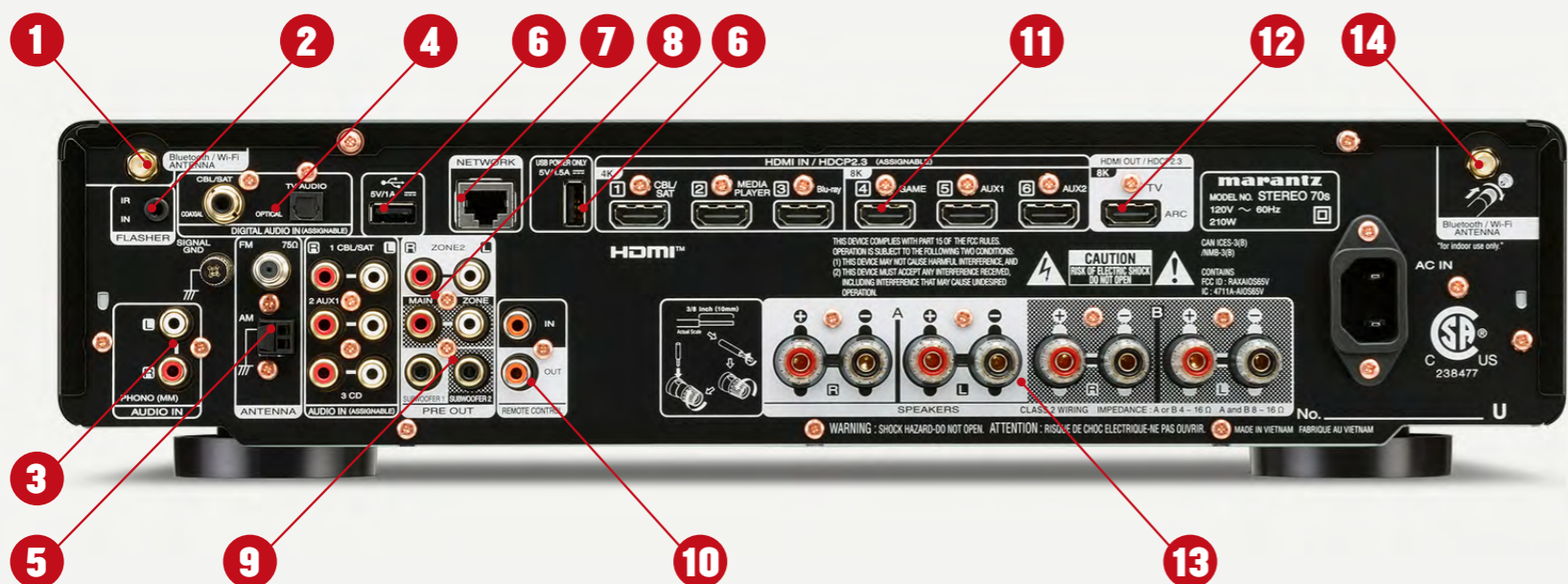
Jakość brzmienia

STEREO 70s łączy w pewnym sensie starą szkołę Marantza z nową, którą

zapoczątkowały urządzenia „podpisane” przez nieodżałowanego Kena Ishiwatę (KI Signature). Dobre nasycenie środka i miękki bas zapewniają muzykalność, a szczegółowe wysokie tony dają pożądaną świeżość. Efekt nie jest może spektakularny, ale raczej nie o to chodzi w słuchaniu muzyki dla przyjemności.

Niskie składowe „siedemdziesiątki” są miękkie acz całkiem wyraźne, mają niezłą dyscyplinę i rozpiętość, potrafią zaskoczyć umiejętnością przekazywania rytmu. Nieco słabiej wypada już samo różnicowanie basu, a w szerszym ujęciu – różnicowanie nagrań. Pamiętajmy jednak, że to, co dla audiofila „zepsutego” odsłuchami na niejednokrotnie znacznie droższym

ZŁĄCZA



1 Gniazdo anteny Bluetooth/Wi-Fi

2 Gniazdo dla wzmacniacza podczerwieni

3 Wejście gramofonowe (wkładki MM)

4 Wejścia cyfrowe (współosiowe i optyczne)

5 Gniazda anten AM i FM/DAB

6 Wejścia USB-A

7 Wejście LAN

8 Wejścia dla stref 1 i 2

9 Wyjścia subwooferowe

10 Złącza dla sterownika

11 Wejścia HDMI 4K i 8K

12 Wyjście HDMI 8K ARC

13 Wyjścia głośnikowe

14 Gniazdo anteny Bluetooth/Wi-Fi

„Jest tu trochę podgrzania, plastyczności, zaokrąglenia, które w sumie składają się na (niewielkie) odstępstwo od neutralności, ale też naprawdę udany kompromis między poczuciem muzykalności, bogactwa barw a żywiołowością i analitycznością”

sprzęcie wydaje się warunkiem koniecznym do czerpania satysfakcji z odsłuchów (tj. lepsza gradacja poziomu poszczególnych nagrań), dla wielu osób szukających funkcjonalnego wzmacniacza/amplitunera w cenie ok. 4,5 tys. zł nie musi być żadnym wyznacznikiem przydatności. Można nawet założyć, że dwukanałowy wzmacniacz pod telewizor wybaczący błędy realizacji jest dokładnie tym, o co chodzi.

Gorzej zrealizowane nagrania zyskują na atrakcyjności także za sprawą średnicy – całkiem gęstej, nasyconej i potrafiącej



www.horn.eu

Firma Horn Distribution S.A. od 1991 roku specjalizuje się w dystrybucji sprzętu audio-video światowych marek zarówno do użytku domowego, systemów i akcesoriów car-audio oraz nowoczesnych urządzeń inteligentnego domu. W ramach grupy firm Horn, firma prowadzi działalność dystrybucyjną aktualnie w 18 krajach m.in. na Węgrzech, Litwie, Szwajcarii, w Czechach, Rumunii, we Włoszech, Wielkiej Brytanii i Finlandii. Firma powstała z pasji dla dobrego brzmienia muzyki, którą dzielą wspólnie założyciel firmy i wszyscy członkowie zespołu. Obecnie jest wyłącznym dystrybutorem ponad czterdziestu uznanych na świecie marek, takich jak Bang & Olufsen, Canton, Classe, Dali, Definitive Technology, Denon, InAkustik, JL Audio, Marantz, Opera Loudspeakers, Polk, Pro-Ject, Q Acoustics, QED, Raidho, Scansonic, Sonos, Sonus faber, Soundcore, Unison Research, Wharfedale, Wilson, oraz wiele innych...

zaakcentować najważniejsze elementy muzyki. Jest tu trochę podgrzania, plastyczności, zaokrąglenia, które w sumie składają się na (niewielkie) odstępstwo od neutralności, ale też naprawdę udany kompromis między poczuciem muzykalności, bogactwa barw a żywiołowością i analitycznością.

O tę ostatnią dbają przede wszystkim wysokie tony. Czasami sprawiają wrażenie jakby oddzielonych od reszty pasma, ale braku spójności zakresów Marantzowi zarzucić nie można. Sopran są szczegółowe, ale nie ofensywne i biorą duży udział w budowaniu zjawisk przestrzennych. Stereofonia modelu (nomen omen) STEREO 70s jest bardzo przekonująca. Scena dźwiękowa ma naturalne rozmiary, jej szerokość i głębokość są wiarygodne. Na bardzo dobrą ocenę zasługuje także wyraźne ogniskowanie poszczególnych źródeł dźwięku.

Podsumowanie

STEREO 70s z łatwością zaskarbi sobie sympatię tych, którzy szukają solidnie zbudowanego, funkcjonalnego, ładnie



wyglądającego i dobrze brzmiącego wzmacniacza dwukanałowego mogącego współpracować z telewizorem i różnorodnymi komponentami wideo. **Marcin Gałuszka**

hificlass. WERDYKT

JAKOŚĆ DŹWIĘKU



JAKOŚĆ WYKONANIA



JAKOŚĆ/CENA



MOŻLIWOŚCI



PLUSY: Kompaktowy i funkcjonalny. Muzykalne, a jednocześnie świeże, szczegółowe brzmienie

MINUSY: Nie do końca dobrze różnicuje nagrania (co nie dla każdego będzie wadą)

OGÓLEM: Świetna opcja dla tych, którzy chcą połączyć dobre stereo z telewizorem i konsolą do gier

OCENA OGÓLNA



DENON®

Twoja muzyka
dopasowana
do Ciebie



Denon PerL **Pro**

LOVED BY
KATY PERRY

denon.com



Dostępne w:

DENON
STORE

AUDIO FORUM

iSpot



mediaexpert

RTVEUROAGD

Phonar Veritas P6.2 Next

TEST

REKOMENDACJA

hificlass.



Niemiecki Phonar wprowadził niedawno do sprzedaży udoskonaloną wersję kolumn z popularnej serii Veritas. Przetestowaliśmy wolnostojące konstrukcje P6.2 Next sięgające w paśmie basu imponujących 28Hz!

Aktualnie seria Veritas Next bazuje na jednym modelu podstawkowym, dwóch kolumnach centralnych, aktywnym subwooferze i sześciu modelach podłogowych (w tym P9.2 Next i P10.2 Next w wersji SE z wyższej klasy głośnikami wysokotonowymi oraz lepszymi zwrotnicami). Nie licząc monitorów M4.2 Next, serię otwiera najbardziej kompaktowa konstrukcja wolnostojąca P4.2 Next, a zamyka postawna kolumna P10.2 Next SE o wadze 40kg.

Veritas P6.2 Next zajmują miejsce pośrodku oferty i należą do najbardziej popularnych konstrukcji wśród kolumn serii Veritas Next – nie tylko ze względu na zwartą skrzynkę oraz

DETALE

PRODUKT

Phonar Veritas P6.2 Next

RODZAJ

Kolumny podłogowe

CENA

12.900zł (para)

WAGA

22kg (szt.)

WYMIARY

(SxWxG)

200x1000x320mm

DYSTRYBUCJA

Nautilus

Dystrybucja

www.dystrybucja.nautilus.net.pl





atrakcyjną cenę, ale także duże możliwości związane z przenoszeniem basu do częstotliwości 28Hz, co nie zawsze jest tak oczywiste w przypadku „podłógówek” o gabarytach zbliżonych do P6.2 Next.

Budowa

Mimo że Veritas P6.2 Next wyglądają jak klasyczne kolumny trójdrożne, to w rzeczywistości bazują na dwuipółdrożnym układzie głośnikowym – do konstrukcji dwudrożnej dodano po prostu dodatkowy większy woofer, mający wspomagać kolumny w basie, poszerzając tym samym pasmo przenoszenia niskich tonów do imponującej wartości 28Hz. Układ głośnikowy bazuje na 27mm miękkiej tekstylnej kopułce obsługującej zakres wysokich tonów, 130mm celulozowym stożku nisko-średniotonowym oraz na 160mm wooferze, również wyposażonym w celulozową membranę. Głośniki dostarczyli renomowani skandynawscy producenci: Scan-Speak (wysokotonowy) oraz Peerless (nisko-średniotonowy oraz niskotonowy).



Skrzynki wykonano z pietyzmem, z czego niemiecki producent jest znany nie od dziś. Takie detale, jak wykończenia krawędzi obudów czy frezów pod głośniki, nie wspominając o naturalnych okleinach, dowodzą perfekcjonizmu Phonara.

Wszystkie kolumny z odświeżonej serii Veritas Next bazują na nowych, ulepszonych i zmodyfikowanych zwrotnicach, co ma przekładać się na wyższą jakość dźwięku. Podział pasma zrealizowano przy częstotliwości 300Hz, do której pracuje głośnik niskotonowy, oraz przy wartości 2,7kHz stanowiącej punkt podziału między głośnikiem wysokotonowym a nisko-średniotonowym. P6.2 Next wyposażono w podwójne solidne połączone gniazda oraz zworę służącą do zmiany konfiguracji tłumików w filtrze

NAJWAŻNIEJSZE CECHY



- Konstrukcja: dwuipółdrożna
- Podział pasma: 300Hz, 2,7kHz
- 27mm nasączana tekstylna kopułka wysokotonowa
- 130mm przetwornik nisko-średniotonowy z membraną z powlekaną celulozą
- 160mm przetwornik niskotonowy z membraną z powlekaną celulozą
- Możliwość regulacji wysokich tonów
- Pasmo przenoszenia: 28Hz-27kHz
- Skuteczność/impedancja: 87dB/4Ω
- Moc: 170W (ciągła), 240W (chwilowa)
- Dostępne wykończenie: matowa czerń, wiśnia, orzech, czarny piano, biały piano, szeroki wybór kolorów z palety RAL (za dodatkową dopłatą)

głośnika wysokotonowego, dzięki czemu brzmienie kolumn można dostosować do indywidualnych preferencji lub też akustyki pomieszczenia czy określonego systemu audio. Warto również zaznaczyć, że w przypadku głośnika niskotonowego oraz nisko-średniotonowego zdecydowano się zastosować oddzielne komory pozwalające na szersze pole manewru w precyzyjnym dostrojeniu określonej częstotliwości rezonansowej dla każdego głośnika z osobna, co nie byłoby możliwe przy użyciu wspólnej komory.

Jakość dźwięku

P6.2 Next prezentują pełne kultury brzmienie z dobrze zachowanymi proporcjami między poszczególnymi zakresami. Uwagę zwraca nisko zapuszczający się bas i naturalnie brzmiąca średnica oraz szczegółowe, ale nie krzykliwe w odbiorze wysokie tony. Dźwięk niemieckich kolumn to tzw. „bezpiecznie granie”, w którym nic nie jest na siłę uwypuklane. Z tego względu Phonary należy zaliczyć



do grona kolumn uniwersalnych. Nie znaczy to jednak, że są nudne – każdy materiał potrafią zagrać energicznie, z dużą swobodą i odpowiednią skalą.

Zakres wysokich tonów ma żywy temperament i jest dość barwny, a jednocześnie nie narzuca muzyce własnego charakteru. Dużo zależy od wzmacniacza – Phonary bardzo lubią amplifikacje nieskapiące szczegółów w górnych rejestrach. Udane okazało się np. połączenie z bardzo szczegółowym wzmacniaczem hybrydowym Canor AI 2.10. W muzyce Jana Garbarka nie zabrakło drobnego planktonu wypełniającego brzmieniowe pejzaże albumu „Rites”, co w połączeniu z treściwą średnicą stworzyło bardzo przekonujący przekaz. Muzyka brzmiała naturalnie, bez presji, kulturalnie.

W średnicy P6.2 zachowują swego rodzaju umiar. Dźwięki odtwarzane są naturalnie, bez wyraźnych zniekształceń i przekłamań w odwzorowaniu barw. Ponadto środek pasma jest dobrze nasycony i nieprzerysowany, nawet w efektownym rockowym repertuarze AC/DC.

Bas kolumn P6.2 Next jest neutralny, odtwarzany bez wysiłku, aczkolwiek kiedy wymaga tego muzyka, potrafi zapuścić się imponująco nisko. W zakresie najniższych tonów kryje się także swoboda w operowaniu dynamiką oraz rytmiką. Ze wzmacniaczem dysponującym odpowiednim zapasem mocy Phonary świetnie odnajdują się w momentach wymagających podkreślenia wielkości basu i jego zasięgu. Robią to w sposób naturalny, bez pompowania go na siłę. Muzyka Mike’a Oldfielda z płyt „Amarok”



oraz „Crises” pokazała, że niemieckie kolumny zachowują stoicki spokój i bez najmniejszych problemów potrafią odegrać nagłe skoki w zakresie niskich

DYSTRYBUCJA W POLSCE



Nautilus
MUZYKA W TWOIM DOMU

www.nautilus.net.pl

Nautilus to jedna z czołowych firm zajmujących się dystrybucją sprzętu audio, ale nie tylko. Dział instalacji specjalizuje się w usługach związanych z różnymi dziedzinami elektroniki konsumenckiej i profesjonalnej – inteligentnego domu, elektryki, akustyki i dziedzin pokrewnych. Firma nie boi się żadnych wyzwań i realizuje nawet bardzo zaawansowane projekty indywidualne oraz komercyjne. Współpracuje z firmami instalacyjnymi, lokalnymi instalatorami branży audio-video oraz odbiorcami hurtowymi produktów znajdujących się w ofercie Nautilusa. Siedziba firmy mieści się w Krakowie, ale w Warszawie funkcjonuje salon sprzedaży z dwiema salami odsłuchowymi. Najważniejsze marki w dystrybucji firmy to: Accuphase, Ayon, Avantgarde, Dynaudio, Chario, Castle, Music Hall, Octave, Heed Audio i Siltech.

tonów, zachowując przy tym ich właściwy zasięg. Sposób reprodukcji basu powinien spodobać się osobom preferującym brzmienie naturalne, wolne od wyraźnych podkolorowań; żaden dźwięk nie jest odtwarzany na pokaz, w sposób sztuczny.

Uwagę zwraca również stereofonia. Scena jest duża, znacznie większa niż mogłyby wskazywać gabaryty kolumn, co jest zasługą dwuipółdrożnego układu głośnikowego. Rozmiary panoramy stereofonicznej są adekwatne do odtwarzanego gatunku muzycznego. Z klasyką i dużymi składami symfonicznymi Phonary radzą sobie tak samo dobrze, jak z kameralnym jazzem. Kontury źródeł pozornych może i nie są rysowane ostrą studyjną kreską, ale mimo wszystko są wyraźne i całkiem precyzyjnie ułożone w przestrzeni.

Podsumowanie

Decydując się na P6.2 Next, wybieramy solidność wykonania, perfekcyjną stolarkę i wyważone, naturalne brzmienie



o imponującej głębi w basie i wielkiej kulturze w odtwarzaniu każdego dźwięku. Phonary stworzono dla osób lubiących spędzać długie godziny przy muzyce – nie są męczące, a zarazem potrafią rzetelnie przekazywać informacje zawarte w każdym rodzaju muzyki. Niemieckie kolumny dobrze spiszą się z różnego rodzaju wzmacniaczami, ale jeśli chcecie wycisnąć z nich maksimum szczegółów, to mile widziane będą amplifikacje rozdzielcze i nieskapiące detali w górnych rejestrach. Mocna rekomendacja!

Arkadiusz Ogrodnik

hificlass. WERDYKT

JAKOŚĆ DŹWIĘKU



JAKOŚĆ WYKONANIA



JAKOŚĆ/CENA



WYSTEROWANIE



PLUSY: Brzmienie zrównoważone, plastyczne, o wielkiej kulturze. Bas o imponującym zasięgu i rzetelnie odwzorowane stereo bez względu na rodzaj odtwarzanej muzyki

MINUSY: Dla osób spragnionych nieustannych emocji w muzyce mogą okazać się nazbyt dystygowane i zbyt spokojne

OGÓLEM: Veritas P6.2 Next to kolumny służące długim odsłuchom ulubionej muzyki. Do ich niewątpliwych zalet należy zaliczyć brzmienie o wysokiej kulturze oraz solidne wykonanie z materiałów wysokiej jakości

OCENA OGÓLNA



Audio Reveal

Single-ended Class-A Dual Mono

14900 zł
cena regularna 17900 zł



Junior

Szlachetna integra Single Ended dual-mono w klasie A, zaprojektowana pod kątem lamp mocy 6550.

Starannie wykończone, solidne chassis z panelem czołowym z litego drewna kryje rzetelne 10 W mocy.

Wystarczy posłuchać, by przekonać się że to naprawdę sporo.

Nautilus
DYSTRYBUCJA

Zapytaj o ofertę specjalną u lokalnego dealera
www.audioreveal.com





Martin Logan Foundation B2

TEST



Odsłuchaliśmy kolumny podstawkowe Martin Logan z najnowszej serii Foundation, wyposażone w udoskonalony głośnik wysokotonowy Gen2 Folded Motion Tweeter S, oferujący niezwykle bogaty dźwięk i zjawiskową przestrzenność

Cechą charakterystyczną kolumn z serii Foundation jest nowy głośnik Gen2 Folded Motion Tweeter S, mający swoim brzmieniem nawiązywać do kolumn Martina Logana wyposażonych w przetworniki elektrostatyczne. Aby uzyskać jednorodny, dynamiczny i bogaty w szczegóły dźwięk, amerykański producent zdecydował się również na zastosowanie głośników średnio- oraz niskotonowych z lekkimi aluminiowymi membranami. Kolumny z serii Foundation mają odtwarzać muzykę precyzyjnie, a zarazem szczegółowo, co ma stanowić bezpośrednie

DETALE

PRODUKT

Martin Logan Foundation B2

RODZAJ

Kolumny podstawkowe

CENA

4.798zł (para)

WAGA

6,8kg (szt.)

WYMIARY

(SxWxG)
197x381x292mm

DYSTRYBUCJA

Polpak Poland Sp. z o. o.

www.polpak.com.pl





nawiązanie do hi-endowych konstrukcji wywodzących się z takich legendarnych serii, jak Electromotion czy Electrostatic.

Aktualnie w skład serii Foundation wchodzi pięć różnych konstrukcji: dwa najbardziej rozbudowane, wolnostojące modele Foundation F2 i Foundation F1, dwa monitory Foundation B2 i Foundation B1, a także kolumna centralna Foundation C1. Do testu trafiły nieco większe monitory Foundation B2 wyposażone w dwudrożny układ głośnikowy i „odziane” w kompaktową, starannie wykonaną, klasyczną, prostopadłościenną skrzynkę wentylowaną tunelem bas-refleks.

Budowa

W kolumnach z serii Foundation najważniejsze są głośniki – są to niemal na nowo opracowane jednostki cechujące się bardzo zaawansowaną konstrukcją. Chodziło o to, by podkreślić walory brzmieniowe głośnika wysokotonowego Gen2 Folded Motion Tweeter S wyposażonego w specjalny falowód, a jednocześnie sprawić, by dźwięk cechował się jednorodną barwą w całym odtwarzanym



NAJWAŻNIEJSZE CECHY



- Konstrukcja: dwudrożna
- 24/25mm głośnik wysokotonowy Gen2 Folded Motion Tweeter S
- 165mm głośnik nisko-średniotonowy z aluminiową membraną
- Pasma przenoszenia: 42Hz–23kHz (rozproszenie 90°x90°)
- Skuteczność/impedancja: 90dB/5Ω
- Sugerowana moc wzmacniacza: 15–100W
- Obudowa: otwarta z układem bas-refleks wyprowadzonym z tyłu
- Punkty podziału w filtrach zwrotnicy: 3,8kHz
- Niskostratna zwrotnica oparta na wysokiej jakości podzespołach
- Dostępne wersje i kolory: czarny błyszczący, biały satynowy, orzech

paśmie. W B2 w przypadku jednostki odtwarzającej średnicę i bas zdecydowano się zastosować lekką, sztywną i błyskawicznie reagującą na impulsy membranę aluminiową. Kolumna jest zwarta, sztywna i wyposażona w tunel rezonansowy wyprowadzony z tyłu, co ma pomóc w uzyskaniu głębszego basu, gdy dosuniemy ją bliżej ściany tylnej.

Nad właściwą charakterystyką sygnału dostarczanego do poszczególnych głośników czuwa zwrotnica McCracken-Vojtko zaprojektowana przy użyciu oprogramowania pomiarowego oraz symulacyjnego. Jedną z jej cech jest niska stratność, która przyczynia się do efektywniejszego wykorzystywania energii przekazywanej ze wzmacniacza do głośników i to bez względu

na jego moc. Poza tym Foundation B2 należą do kolumn wysokoefektywnych, a więc zadowolą się niewielkimi dawkami prądu. Do ich pełnego wysterowania wystarczy już amplifikacja o mocy nieco powyżej 15W na kanał. Kolumny zaprojektowano z myślą o odsłuchu w pomieszczeniach o stosunkowo niewielkiej powierzchni i już chociażby z tego względu do ich napędzenia wystarczą wzmacniacze o niskiej mocy. Można zatem bez większego ryzyka wybierać między wzmacniaczami lampowymi



a tranzystorowymi. Podczas testu kolumny te odsłuchiwałem w towarzystwie japońskiej integry Leben CS-300F i, jak się okazało, była to konfiguracja wręcz idealna.

Jakość dźwięku

Foundation B2 bez problemu odnalazły się również w towarzystwie tranzystorowej integry Gold Note S1 (w tym wypadku także udało mi się uzyskać piękny, plastyczny dźwięk), ale konfiguracja z CS-300F pokazała, że mimo niewysokiej ceny kolumny te nie boją się połączenia ze wzmacniaczami, które są od nich kilkukrotnie droższe. Świadczy to o tym, że amerykańskie monitory wyposażono w głośniki, które aż proszą się o wysokiej klasy amplifikację umożliwiającą pokazanie pełni ich możliwości.

B2 momentalnie przykuwają uwagę słuchacza niezwykle bogatym, a zarazem spójnym przekazem w zakresie wysokich oraz średnich tonów. Głośnik Gen2 Folded Motion Tweeter S z wielką ochotą „wgrzyza się” w każdy, nawet najsubtelniejszy dźwięk w górnym skraju pasma częstotliwości. Słuchanie za pośrednictwem B2 najeżonej różnego rodzaju mikrodzwiękami płyty „Rites” Jana Garbarka było dużą przyjemnością. Dla wielu osób, które pierwszy raz zetkną się z kolumnami Foundation B2, ich szczegółowość może być szokująca – kolumny te doskonale radzą sobie z ukazaniem pełnej dynamicznej skali dźwięków pojawiających się w zakresie wysokich tonów, ale też pięknie układają je na scenie dźwiękowej, pokazując zaskakująco obszerny i precyzyjny rysunek przestrzenny. Stereo w wykonaniu Foundation B2 charakteryzuje się



monitorową precyzją, ale duże, przestrzenne granie sprawia, że wcale nie tak daleko im do tego, co są w stanie przekazać zwykle większe kolumny wolnostojące.

W średnicy, jak już wcześniej wspominałem, dzieje się dużo, nie tylko za sprawą efektownego i motorycznego przekazu, ale także transparentności w odtwarzaniu różnego rodzaju dźwięków – stożek nisko-średniotonowy miał pod względem

DYSTRYBUCJA W POLSCE



www.polpak.com.pl

Polpak Poland Sp. z o.o. to firma rodzinna, która rozpoczęła działalność w 1996 roku. Jest dystrybutorem wysokiej klasy urządzeń audio hi-fi, kina domowego i instalacyjnych AV dla wymagających miłośników najlepszej jakości dźwięku i obrazu. Kompleksowa obsługa zarówno klientów końcowych, jak i partnerów biznesowych w zakresie doradztwa oraz pełnego suportu przed- i posprzedażowego jest priorytetem realizowanym konsekwentnie od samego początku powstania firmy. Obecnie Polpak Poland Sp. z o.o. jest dystrybutorem takich marek, jak: Martin Logan, Anthem, TAGA Harmony, Xindak, Paradigm, Koda...

przekazywania informacji dorównywać głośnikowi Gen2 Folded Motion Tweeter S, co amerykańskiemu producentowi doskonale się udało. W efekcie średnica aż kipi od szczegółów, o czym przekonałem się, wsłuchując się w bogato zaaranżowany i efektownie zrealizowany album „Amarok” Mike’a Oldfielda czy znacznie delikatniejszy w odbiorze „Liberia Me” Larsa Danielssona.

W basie Foundation B2 ze względu na swoje gabaryty i możliwości będą raczej skupiać się na pokazaniu faktury dźwięku niż jego potęgi. Na koncertowym krążku „Live: A Fortnight In France” Patricii Barber nie brakowało informacji dotyczących instrumentów operujących w paśmie niskich tonów. Jeśli B2 dosuniemy blisko tylnej ściany, to bas w niższych partiach zostanie nieco wzmocniony, aczkolwiek jego zasięg nie dorówna znacznie większym kolumnom wolnostojącym. Nie zmienia to jednak faktu, że w pomieszczeniach o powierzchni nieprzekraczającej 20 metrów kwadratowych niskie tony będą cechowały się dobrze zaznaczoną masą i pozwolą zaistnieć większości instrumentów operujących w tym zakresie. Wypada także zaznaczyć, że bas w wykonaniu niewielkich przecież Foundation B2 jest pełen energii i niezależnie od muzycznego materiału zawsze w tym zakresie czuje się wyraźny potencjał w odwzorowaniu dynamiki.

Podsumowanie

Test podstawkowych kolumn B2 z nowej serii Foundation pokazał, że Amerykanie potrafią przemycać wiele ciekawych rozwiązań z wyższych serii do kolumn znajdujących się

w bardziej atrakcyjnym cenowo z punktu widzenia klientów obszarze. W efekcie powstały jedne z najbardziej wyróżniających się dźwiękiem monitorów w swojej cenie, oferujące nietuzinkowe i atrakcyjne brzmienie, bogate w szczegóły, efektowne i energiczne, ze stereofonią, jakiej można by się spodziewać się po znacznie większych kolumnach. Nie mam wątpliwości, że dla osób szukających w swoich systemach dodatkowych rezerw związanych ze szczegółowością, dynamiką i stereofonią Foundation B2 mogą okazać się bardzo ciekawą propozycją.

Arkadiusz Ogrodnik

hificlass. WERDYKT

JAKOŚĆ DŹWIĘKU



JAKOŚĆ WYKONANIA



JAKOŚĆ/CENA



WYSTEROWANIE



PLUSY: Szczegółowe, efektowne, a zarazem zaskakująco obszerne brzmienie. Znakomita kontrola w całym odtwarzanym paśmie. Zróżnicowany, szybki i konturowy bas oraz detaliczny i dźwięczny przekaz w zakresie średnich i wysokich tonów

MINUSY: W niektórych systemach mogą zabrzmieć nazbyt ofensywnie

OGÓLEM: Foundation B2 doskonale sprawdzą się w systemach, od których oczekuje się brzmienia efektownego, szczegółowego i nastawionego na wydobywanie z muzyki maksimum informacji

OCENA OGÓLNA



A R T H E M[®]

MRX *series*

Doskonały w każdym detalu



NuPrime DAC-8

TEST



DETALE

PRODUKT

NuPrime DAC-8

RODZAJ

Przetwornik
cyfrowo-analogowy

CENA

4.295zł

WAGA

2kg

WYMIARY

(SxWxG)
235x55x281mm

DYSTRYBUCJA

Rafko Dystrybucja
www.nuprime.rafko.pl

W zróżnicowanej ofercie amerykańskiej marki NuPrime można znaleźć kilka przetworników cyfrowo-analogowych w dosyć szerokim zakresie cenowym. Jednym z tańszych jest DAC-8. Wyposażono go w duży wybór złączy; szczególnie ciekawa jest sekcja w obszarze wejść cyfrowych, dzięki czemu urządzenie to jest w stanie przyjąć sygnał niemal z dowolnego źródła cyfrowego. Ponadto DAC-8 wyposażono w przedwzmacniacz z możliwością regulacji napięcia wyjściowego dla każdego z obsługiwanych wejść cyfrowych, co oznacza, że można go łączyć nie tylko z klasycznymi wzmacniaczami zintegrowanymi, ale też bezpośrednio z końcówkami mocy.

Niedrogi DAC-8 marki NuPrime pozwala uzyskać dźwięk wysokiej jakości z budżetowych źródeł sygnału cyfrowego

Budowa

DAC-8 prezentuje stylistykę typową dla większości urządzeń marki NuPrime – jest tu dużo odniesień do szeroko pojętego minimalizmu. Z przodu znalazło się wielofunkcyjne pokrętko, przycisk przejścia w tryb pracy oraz wyraźny wyświetlacz diodowy, pokazujący

m.in. informacje o obsługiwanym wejściu oraz poziomie głośności. DAC-8 może również pełnić funkcję przedwzmacniacza z możliwością regulacji poziomu napięcia wyjściowego, ale – co trzeba wyraźnie zaznaczyć – dotyczy to tylko i wyłącznie

NAJWAŻNIEJSZE CECHY



- Pasma przenoszenia: 20Hz–20kHz (+/-0,3dB)
- Stosunek sygnał/szum: >110dB
- Zniekształcenia: 0,0005% (THD)
- Przetwornik cyfrowo-analogowy: ESS ES9018Q2C
- Wejścia cyfrowe: 2x optyczne, 2x koaksjalne, USB-B, 2x HDMI, Extension Port USB-A
- Wyjścia analogowe: 1 para RCA
- Obsługiwane formaty: USB 384kHz i DSD256, koaksjalny 384kHz, optyczny 192kHz, HDMI 384kHz
- DSD z obsługą ASIO 2.1 i DoP
- Układ scalony NuPrime SRC IC z przetwarzaniem DSP, z niskim poziomem zniekształceń
- Port rozszerzeń dla odbiornika Bluetooth i Wi-Fi (opcjonalnie)
- Indywidualnie regulowana głośność dla każdego wejścia z dokładnością 0,5dB
- Specjalne oprogramowanie sterownika dla systemu Windows
- Standardowe oprogramowanie sterownika dla komputerów Mac
- Specjalnie opracowane nóżki izolujące od drgań
- Pilot zdalnego sterowania
- Wersje kolorystyczne: czarna, srebrna



sygnału dostarczanego z wejść cyfrowych. Obudowa DAC-8 spoczywa na autorskich stopkach tłumiących NuPrime, a antywi-bracyjne chassis wykonano zarówno z płyt stalowych, jak i aluminiowych. DAC-8 dostępny jest w czarnej lub srebrnej wersji kolorystycznej.

Wewnątrz smukłej, niewielkiej obudowy króluje technologia SMD. Na jednej dużej płytce drukowanej znalazła się wejściowa sekcja sygnałowa oparta na wysokiej jakości układach scalonych, główna sekcja przetwornika cyfrowo-analogowego bazująca na układzie ESS ES9018Q2C oraz całkiem rozbudowany układ zasilający z wysokiej klasy transformatorem. Natomiast na oddzielnej, niewielkiej płytce drukowanej znalazły się układy obsługujące cyfrowe wejście USB-B. Jedna para analogowych wyjść stereo na złączach RCA jest obsługiwana m.in. przez hermetyczny przekaźnik japońskiej marki Takamisawa. Cechą szczególną przetwornika DAC-8 jest również to, że producent zastosował specjalny układ scalony NuPrime SRC IC zapewniający



przetwarzanie DSP. Odbywa się to w taki sposób, że sygnały wejściowe najpierw są próbkowane w górę do bardzo wysokich częstotliwości rzędu MHz, a potem konwertowane w dół do częstotliwości docelowej – dzięki takiej obróbce sygnał charakteryzuje się niskim poziomem jittera, co ma przekładać się na dźwięk wyższej jakości.

Tylny panel daje dostęp do szerokiej gamy złączy cyfrowych. Zastosowano po dwa wejścia optyczne oraz dwa koaksjalne, nie zabrakło też gniazda USB-B, a także



dwóch wejść HDMI IIS/I2S. Całości dopełnia specjalny port USB-A (określany przez producenta jako NuPrime Extension Port) zdolny obsłużyć sygnał PCM 44,1kHz–192kHz/24-bit. Ma on służyć zarówno do zasilania zewnętrznego źródła sygnału, jak i do przenoszenia danych S/PDIF za pośrednictwem jednego standardowego kabla USB, co znacznie upraszcza konfigurację z wieloma urządzeniami. Wyjście analogowe jest klasyczne, zastosowano jedną parę gniazd RCA. Z tyłu można jeszcze znaleźć

wejście i wyjście dla 12-woltowego wyzwalacza oraz główny włącznik zasilania zintegrowany z gniazdem IEC i bezpiecznikiem.

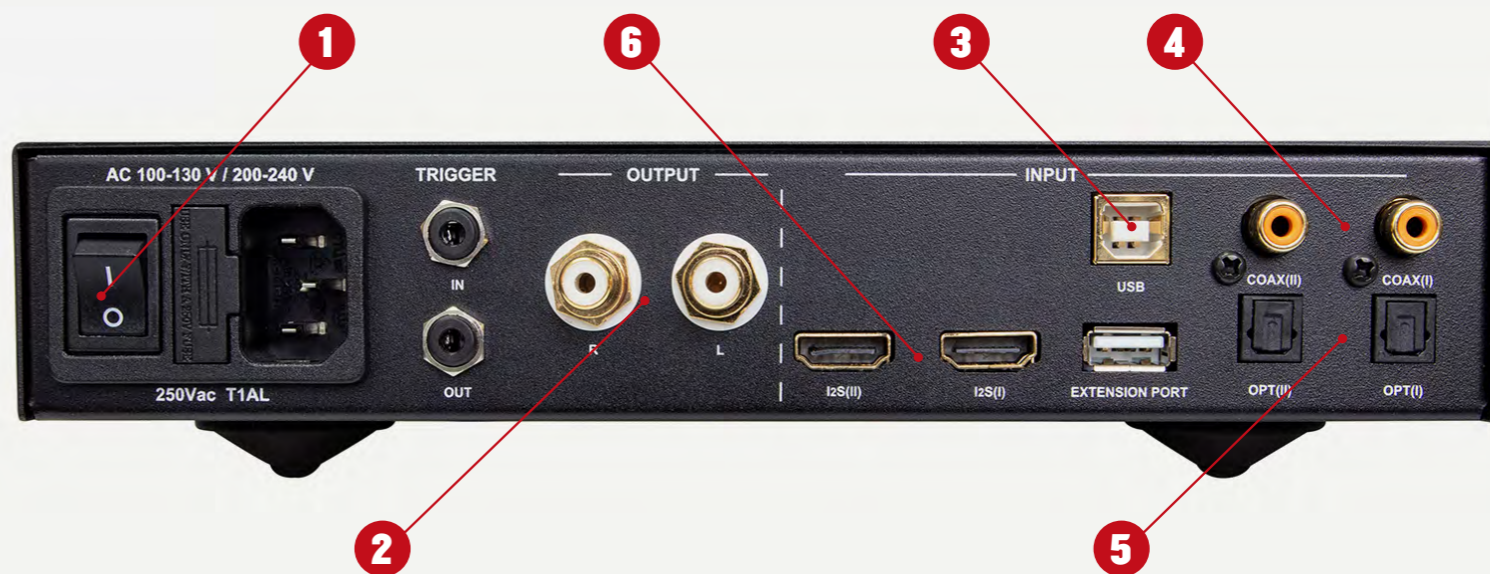
Jakość dźwięku

Niezależnie od obsługiwanego wejścia cyfrowego DAC-8 oferuje dobrze zbalansowany dźwięk, bogaty w szczegóły, z gęstą namacalną średnicą i nisko schodzącym, plastycznym basem o prawidłowej kontroli. Dzięki temu jest w stanie wywindować

dźwięk różnego typu niedrogich źródeł cyfrowych na znacznie wyższy poziom.

Podczas testu sygnał do przetwornika doprowadzałem za pośrednictwem klasycznego kabla koaksjalnego z odtwarzacza Cambridge Audio DVD99. Dźwięk z tego źródła został wyraźnie poprawiony i to pod każdym względem. Scena dźwiękowa powiększyła się, a źródła pozorne zostały na niej odwzorowane precyzyjniej – nie tylko na pierwszym czy drugim planie, ale też

ZŁĄCZA



1 Główny włącznik zasilania

2 Analogowe wyjścia stereo

3 Cyfrowe wejście USB-B

4 Dwa cyfrowe wejścia koaksjalne

5 Dwa cyfrowe wejścia optyczne

6 Dwa cyfrowe wejścia HDMI IIS/I2S

^ w głębi. Również barwa poszczególnych instrumentów stała się bardziej naturalna w odbiorze i wyraźnie pełniejsza oraz intensywniej nasyciona. Doświadczyłem tego chociażby podczas odsłuchu muzyki jazzowej w wykonaniu Wyntona Marsalisa z albumu „The Magic Hour”. DAC-8 pokazał, że jest w stanie wyciągnąć z taniego odtwarzacza DVD99 dodatkowe rezerwy związane zwłaszcza z prezentacją barwy poszczególnych instrumentów – szczególnie pięknie zabrzmiała trąbka, jej dźwięk był ekspresyjny, barwny i ciepły, czyli dokładnie taki, jaki być powinien.

Podczas streamingu muzyki z serwisu muzycznego TIDAL, DAC-8 również

udowodnił, że bardzo dobrze radzi sobie z sygnałem cyfrowym pochodzącym z komputera i jego konwersją do postaci analogowej. Utwory z repertuaru Patricii Barber zabrzmiały tak, jakbym odtwarzał je na naprawdę dobrym odtwarzaczu CD. Szczególnie podobało mi się to, że dźwięk miał w sobie wiele cech „analogu”, co objawiało się gładkim, spójnym, a zarazem zróżnicowanym i pełnym szczegółów przekazem oraz obficie zaprezentowanymi źródłami pozornymi z wyraźnie zaznaczonymi konturami.

DAC-8 oferuje dojrzały i na tyle wyrafinowany dźwięk, zwłaszcza pod względem prezentacji barw, że z pewnością sprawdzi się w systemach, w których

najsłabsze ogniwo stanowią cyfrowe źródła sygnału. Uniwersalność amerykańskiego DAC-a polega na tym, że bez względu na zastosowany rodzaj transmisji sygnału cyfrowego dostarczy brzmienie znacznie bardziej satysfakcjonujące niż tanie źródło „pierwotne”.

Podsumowanie

NuPrime stworzył uniwersalny i wyposażony w różnego typu złącza przetwornik cyfrowo-analogowy, zdolny poprawić jakość brzmienia różnego rodzaju tanich źródeł cyfrowych. DAC-8 jest nie tylko intuicyjny w obsłudze, ale także, a może przede wszystkim, skuteczny. **Arkadiusz Ogrodnik**

DYSTRYBUCJA W POLSCE



RAFKO
— DYSTRYBUCJA —

www.rafko.pl

Firma Rafko działalność rozpoczęła w 2005r. od sprzedaży detalicznej. Cztery lata później przyszła pora na działalność dystrybucyjną akcesoriów audio-video Lindy. Z czasem portfolio RAFKO rozszerzyło się o znaczące

marki: legendarny brytyjski Exposure, kompaktowy NuPrime, pionierski HiFiMAN Electronics, słowacki high-endowy CANOR Audio czy Perlisten Audio, których systemy głośnikowe jako pierwsze na świecie spełniły wyśrubowane kryteria certyfikatu THX Dominus. W roku 2011 Rafko stworzyło własną markę Melodika. Kable Melodiki zyskały uznanie w Polsce, a w 2019 i w 2020 roku także najważniejszą nagrodę francuskiej branży hi-fi – Złoty Diapason, którym uhonorowano interkonekt Melodika Purple Rain MD2RD oraz kabel głośnikowy Melodika Brown Sugar BSSC 4550 oparty na kablu BSC2450. Melodika w ciągu kilku lat stała się najpoważniejszym w Polsce producentem kabli klasy hi-fi, do swojej oferty włączyła także kolumny głośnikowe oraz głośniki instalacyjne. Marki w ofercie dystrybucyjnej Rafko: Melodika, Triangle, Exposure, NuPrime, Perlisten Audio, Canor Audio, MEE audio, Goldring, HiFiMAN, Lindy, Atlas Cables, Prium, Monkey Cable, Ethereal.

hificlass. WERDYKT

JAKOŚĆ DŹWIĘKU



JAKOŚĆ WYKONANIA



JAKOŚĆ/CENA



MOŻLIWOŚCI



PLUSY: Brzmienie barwne, ciepłe, gładkie, o wielu cechach analogowości. Precyzyjne stereo, szczegółowa góra pasma i dobra kontrola w basie

MINUSY: Brak analogowych wyjść XLR (te dostaniemy w droższych modelach marki NuPrime)

OGÓLEM: DAC-8 może stać się panaceum na problemy związane z jakością dźwięku tanich cyfrowych źródeł

OCENA OGÓLNA





TRIANGLE
MANUFACTURE ELECTROACOUSTIQUE

Borea BR10

NAJNOWSZY FLAGOWIEC
KULTOWEJ SERII BOREA

Produkty TRIANGLE dostępne
u autoryzowanych dealerów
oraz w

sklep **RMS**.pl
hi-fi • kino domowe • akcesoria audio-video

Hegel H190v

TEST



DETALE

PRODUKT

Hegel H190v

RODZAJ

Wzmacniacz zintegrowany

WAGA

14,2kg

CENA

16.699zł

WYMIARY

(SxWxG)

430x120x410mm

DYSTRYBUCJA

Audio Klan

www.audioklan.pl

H190, jeden z najpopularniejszych wzmacniaczy zintegrowanych w ofercie norweskiego Hegla, doczekał się następcy w postaci modelu H190v. To wszechstronne urządzenie, wspierające takie funkcje i rozwiązania, jak Apple AirPlay, Spotify Connect, Roon Ready i DLNA/UPnP, wyposażono teraz w przedwzmacniacz gramofonowy obsługujący wkładki MM.

Budowa

Ponoć jeszcze niedawno Bent Holter zarzekał się, że wzmacniacze Hegla nie będą miały wbudowanych preampów korekcyjnych. Dlaczego zmienił zdanie? Być może z powodu przedwzmacniacza gramofonowego Hegel V10 (w praktyce H190v wyposażono

Testujemy nową wersję wzmacniacza H190 norweskiego Hegla z przedwzmacniaczem gramofonowym dla wkładek MM

w jego odpowiednik, a ściślej rzecz biorąc część współpracującą z wkładkami MM, czyli można było skorzystać praktycznie z gotowca), a może po prostu chodziło o to, by 190-ka była urządzeniem nieodstającym od obecnie przyjętych standardów. Tak czy inaczej szlak został przetarty i niewykluczone, że już niedługo literka v pojawi się w nazwie takich wzmacniaczy, jak H95 i H120.

Zmiany w stosunku do oryginalnej 190-ki są widoczne właściwie dopiero po zdjęciu pokrywy. W oczy rzuca się przeprojektowany zasilacz z dodatkowym



niewielkim toroidem dla obwodów niskonapięciowych (przedwzmacniacza i sekcji przetwornika cyfrowo-analogowego). Są też znajome widoki: sześć kondensatorów filtrujących Nover (10.000µF/80V), dwie komplementarne pary tranzystorów bipolarnych na kanał (2SA2121/2SC5949), sekcja cyfrowa (dwa układy AKM AK4118A, upsampler AM4127VF, przetwornik C/A AK4490EQ i pojedynczy wzmacniacz operacyjny N5532) oraz mikrokontroler Tenor Audio TE7022L na wejściu USB to rozwiązania sprawdzone, aczkolwiek nie najlepsze.

NAJWAŻNIEJSZE CECHY



- Moc wyjściowa: 2x150W
- Minimalna impedancja obciążenia: 2Ω
- Wejścia analogowe: 1x XLR, 2x RCA
- Wejście gramofonowe: 1x RCA dla wkładek MM
- Wejścia cyfrowe: 1x koaksjalne S/PDIF (24/192), 3x optyczne S/PDIF (24/96), 1x USB (24/96), 1x Network (24/192)
- Wyjścia: 1x RCA fixed, 1x RCA variable, głośnikowe (pojedyncze), słuchawkowe 6,3mm
- Streaming: AirPlay, Roon Ready, Spotify Connect, UPnP
- Formaty: MP3, WAV, FLAC, ALAC, AAC, PCM, Ogg
- Pasmo przenoszenia: 5Hz-100kHz
- Stosunek sygnał/szum: >100dB
- Zniekształcenia THD: 0,01% (50W, 8Ω, 1kHz)
- Współczynnik tłumienia: >4000
- Pobór mocy w trybie standby: <0,5W
- Obsługa: pilot, aplikacje
- Kolor: czarny, biały

Najwyraźniej producent traktuje sekcję DAC-a/streamera jako prawie darmowy dodatek, nie przejmując się specjalnie tym, że brak odtwarzania bit-perfect, gaplessu i „dziura” we wspieranych częstotliwościach próbkowania (88,2kHz) we wzmacniaczu streamującym z 2024 roku to jednak dość poważne (żeby nie powiedzieć rażące) zaniedbanie. Na pokładzie jest za to układ, z którego Hegel jest szczególnie znany, czyli Sound Engine (w wersji V2). Jego zadaniem jest przeciwdziałanie szerokiej gamie zniekształceń: od harmonicznym przez intermodulacyjne aż po skrośne. Efektem jest charakterystyczne, fenomenalnie czyste i dynamiczne brzmienie, za które tak wiele osób pokochało wzmacniacze norweskiego producenta.

Wygląd modelu H190v to w zasadzie (nie licząc wejścia gramofonowego) kopia poprzednika. Uwagę zwraca ładnie wyprofilowana ścianka przednia z monochromatycznym wyświetlaczem (pokazuje wybrane wejście, podłączenie do sieci i poziom głośności w skali liczbowej



0-100), dwiema dużymi gałkami (wybór źródła i regulacja głośności) oraz gniazdem słuchawkowym 6,3mm. Główny włącznik przeniesiono na ściankę dolną, ale w praktyce wzmacniacz i tak obsługuje się

„Barwy Hegla są żywe, migotliwe, delikatne. Dynamika w obu skalach znakomita. Muzyka płynie bez żadnego skrępowania, z werwą, oddycha pełną piersią”

aluminiowym pilotem RC8 o bardzo czułych przyciskach (do wybudzania/usypiania służy guzik Eco).

Na tylnej ścianie znajdziemy dwa wyjścia analogowe RCA (Fixed i Variable), pojedyncze wyjścia głośnikowe, trzy wejścia liniowe (dwa RCA i jedną parę XLR-ów) oraz wejście gramofonowe RCA z umieszczoną obok solidną śrubą uziemiającą. Wśród wejść cyfrowych uwzględniono złącze USB audio klasy 1.0 (nie trzeba instalować sterownika, ale obsługiwane są tylko PCM-y do 24/96), trzy „optyki”, jeden „koncentryk”

HEGEL H400

Model H400 firmy Hegel to wzmacniacz zintegrowany o konstrukcji dual mono, który zapewnia detaliczne, wyraziste brzmienie, a przy tym charakteryzuje się bogatą funkcjonalnością. Obsługuje m.in. takie funkcje i rozwiązania jak Spotify Connect, Tidal Connect, Google Cast i Apple AirPlay. Ma też certyfikat Roon Ready. Wzmacniacz został wyposażony w wysokiej jakości przetwornik cyfrowo-analogowy oparty na układzie znanym z bardziej zaawansowanego modelu H600, co czyni go niezwykle atrakcyjnym modelem nawet dla najbardziej wymagających użytkowników. Na tylnym panelu znajdziemy dwa analogowe wejścia RCA i zbalansowane wejście XLR, a także trzy wejścia optyczne i jedno koaksjalne. Nie zabrakło również złączy USB-B i Ethernet. Hegel H400 zapewnia 250W mocy na kanał w klasie AB (przy 8Ω obciążeniu), a zatem z łatwością napędzi nawet najbardziej wymagające kolumny głośnikowe. [Kliknij](#) po więcej informacji.

oraz gniazdo Ethernet (nie przewidziano łączności bezprzewodowej).

Funkcjonalność sieciowa obejmuje wsparcie dla UPnP, AirPlay, Spotify Connect i Roon Ready. Do obsługi modułu należy posłużyć się niezależną aplikacją kompatybilną z urządzeniami DMR (Digital Media Renderer), np. Bubble UPnP, za pomocą której otrzymujemy dostęp do serwisów strumieniowych.

Jakość dźwięku

Wszystkie wzmacniacze Hegla, z jakimi miałem do tej pory do czynienia, grały w dość podobny sposób: szybko, dynamicznie, przestrzennie i bez zniekształceń. H190v wpisuje się w tę charakterystykę idealnie. Jest to integracja o brzmieniu zachwycająco czystym, świeżym i precyzyjnym, choć bynajmniej nie „technicznym”. Jeśli ktoś szuka plastyczności, wypełnienia, podgrzanych barw, lampowego klimatu itp., to powinien omijać go z daleka. Za to miłośnicy przekazu o bezkompromisowej szczegółowości i nieprzeciętnej dynamice będą wniebowzięci.

Słuchając muzyki na H190v, przyszło mi do głowy porównanie na zasadzie kontrastu z niedawno opisywanym przeze mnie wzmacniaczem Rose RA280, który należy mniej więcej do tej samej grupy cenowej. „Koreańczyk” z jego kwiecistością, plastycznością i dość oczywistym „podgrzaniem” to zupełne przeciwieństwo powściągliwego (żeby nie powiedzieć chłodnego) w barwach „norwega”. I choć lubię brzmienie barwne, pełne, lekko ocieplone itp. itd., to jednak z tej dwójki



bez zastanowienia wybrałbym Hegla, który od samego początku ujął mnie znakomitą precyzją, kontrolą i czytelnością – od samego dołu po najwyższą górę pasma.

Niskie składowe H190v są zwarte i konturowe, wybrzmiewają szybko i dokładnie, bez pogrubiania i ocieplania, bez „buły” i „misia”. Domeną średnicy jest zróżnicowanie, kultura, delikatność i otwartość. Wysokie tony to precyzja, selektywność, rozdzielczość (nic się nie zlewa) i lotność nadające brzmieniu lekkości i swobody.



www.audioklan.pl

Firma Audio Klan powstała w 1994 roku jako niewielki dystrybutor brytyjskich marek hi-fi. Początki działalności ograniczone były do sprzedaży urządzeń hi-fi i high-end w jednym sklepie w Warszawie oraz hurtowego zaopatrywania małych sklepów specjalistycznych. Do 1999 roku firma obserwując uważnie trendy na rynku audio selektywnie dobierała produkty do swojego portfolio systematycznie rozszerzając zasięg swojej działalności. W roku 2000 i 2001 Audio Klan stał się wyłącznym dystrybutorem dużych i uznanych na świecie marek: Yamaha, Bowers & Wilkins oraz Classe. Doskonale dobrane produkty, ich wysoka jakość oraz stale podnoszony poziom obsługi sprawiły, że Audio Klan powitał nowy wiek będąc w czołówce przedsiębiorstw zajmujących się dystrybucją sprzętu audio-wideo w Polsce i tę wysoką pozycję utrzymuje do dziś. Aktualnie w ofercie firmy są produkty marek: Yamaha, Bowers & Wilkins, Rotel, Krell, Classe, Elac, Devialet, Magico, Mission, Audeze, Nordost...

Barwy Hegla są żywe, migotliwe, delikatne. Dynamika w obu skalach znakomita. Muzyka płynie bez żadnego skrępowania, z werwą, oddycha pełną piersią. Dopiero kilkukrotnie droższe wzmacniacze pokażą coś więcej, dodadzą do tego zestawu cech więcej ciepła, nasycenia i jeszcze lepszą kontrolę w dole pasma.

Na koniec opisu brzmienia nowej 190-ki zostawiłem novum, czyli phonostage. Trzeba przyznać, że Hegel podchodzi do „analogu” w dość niecodzienny sposób, zupełnie inaczej niż np. Chord Electronics ze swoim Huei’em opisanym na sąsiednich stronach. Ujmując rzecz najprościej: phono w 190-ce brzmi jak... cała 190-ka. Jest dokładne, szczegółowe i na swój sposób bezkompromisowe. Mocne i wyraziste, ale nie ciepłe i plastyczne. Takie podejście jest całkiem atrakcyjne, choć ma również swoją słabszą stronę: wszystkie trzaski, a nawet szum przesuwu igły są wyraźniejsze niż zazwyczaj. Efekt można by porównać do podwyższenia gainu dla typowej wkładki MM. Normalnie powinno wystarczyć 40dB (przy



impedancji 47kΩ, pojemności 100pF i krzywej RIAA). Phonostage Hegla gra trochę tak, jakby gain ustawiono na 50dB – wszystko jest wyraźniejsze, mocniejsze i efektowniejsze, nie wyłączając niestety trzasków i szumów.

Podsumowanie

Mimo wad związanych z ograniczeniami modułu sieciowego H190v zdecydowanie „daje radę”. DAC i streamer można potraktować jako przydatny dodatek, zaś phonostage – jako niemal pełnowartościowy (ogranicza się do wkładek MM) element poszerzający funkcjonalność integry Hegla. Patrząc tylko na brzmienie, nowa 190-ka to kawał świetnej integry. **Marcin Gałuszka**

hificlass. WERDYKT

JAKOŚĆ DŹWIĘKU



JAKOŚĆ WYKONANIA



JAKOŚĆ/CENA



MOŻLIWOŚCI



PLUSY: Solidna budowa i świetne brzmienie. Phonostage na pokładzie

MINUSY: Streamer ze swoimi problemami (brak gaplessu i „dziura” w przetwarzanych częstotliwościach próbkowania). Do pełni szczęścia brakuje również TIDAL Connect i Bluetootha

OGÓLEM: W swojej grupie cenowej H190v może uchodzić za championa

OCENA OGÓLNA





YAMAHA

ZRÓB KROK W PRZYSZŁOŚĆ

MUSICCAST
SURROUND / STEREO

8K
60Hz

4K
120Hz



CINEMA DSP 3D

Dolby
ATMOS

DTS

Works with
Apple AirPlay

Spotify

works with the
Google Assistant

works with
alexa

Najnowsze amplifonery kina domowego Yamahy to prawdziwe centra domowej rozrywki przyszłości. RX-V4A i RX-V6A zachwycają nowym designem i innowacyjnymi technologiami: pełne wsparcie dla rozdzielczości 8K i 4K, autorska technologia MusicCast, nowa konstrukcja wzmacniacza i obsługa funkcji gamingowych sprawia, że znajdziesz się w centrum akcji – to gwarancja jakości i funkcjonalności na lata.

Salony firmowe Yamaha
www.tophifi.pl

TOP HI-FI & VIDEO DESIGN

Chord Electronics Huei

TEST



DETALE

PRODUKT

Chord Electronics
Huei

RODZAJ

Przedwzmacniacz
gramofonowy dla
wkładek MM i MC

CENA

6.399zł

WAGA

0,7kg

WYMIARY

(SxWxG)

160x410x720mm

DYSTRYBUCJA

Audio Center Poland

www.audiocenter.pl

Jedną z najciekawszych serii w katalogu brytyjskiej marki Chord Electronics jest Qutest, w której skład wchodzi miniaturowe urządzenia o zaskakującej funkcjonalności i brzmieniu. Wzmacniacz zintegrowany Anni, przetwornik Qutest (dał nazwę całej serii) i phonostage, czyli gramofonowy stopień korekcyjny, Huei pozwalają na stworzenie niemal kompletnego desktopowego systemu, który zajmie tyle miejsca, ile

Testujemy kolejną nietypową, a zarazem bardzo ambitną konstrukcję w katalogu Chorda – przedwzmacniacz gramofonowy Huei

^ kilka książek ułożonych jedna na drugiej. Zarówno przetwornik, jak i wzmacniacz przeszły przez testy jak burza, dorównując możliwościami niejednemu „klockowi” o standardowych wymiarach. Pora sprawdzić, czy najmniejszy phonostage Chorda jest równie dobry.

Budowa

Obudowa Huei, podobnie jak innych urządzeń brytyjskiego producenta, jest niezwykle solidna. Wykonana metodą CNC

„Chord nie sili się na efekciarstwo. Jest nienachalnie szczegółowy, do czego trzeba się po prostu przyzwyczaić”

z dwóch świetnie dopasowanych kawałków aluminium lotniczego, ma zaskakująco dużą masę. Dzięki temu phono jest stabilne i trudniej przesunąć je samym ciężarem podłączonych kabli.

NAJWAŻNIEJSZE CECHY



- Wejście: RCA (MM/MC)
- Wyjścia: XLR, RCA
- Wzmocnienie MM RCA/XLR: 21-42/27-49dB
- Wzmocnienie MC RCA/XLR: 49-70/55-76dB
- Impedancja wejściowa MM: 47kΩ
- Impedancja wejściowa MC: 100, 150, 320, 470, 1000 i 3700Ω (+2,2μF dla każdej z tych wartości)
- Dokładność RIAA: +/-0,1dB
- Zasilanie: 12V



Wygląd stopnia korekcyjnego jest, jak to u Chorda, dość kosmiczny. Efektem jest z pewnością zamierzona natychmiastowa rozpoznawalność marki. Do obsługi służą przyciski – „kulki” z przezroczystego tworzywa podświetlane diodami w różnych kolorach oznaczających różne wartości i tryby. Obsługa jest więc oryginalna, ale z pewnością nie intuicyjna. Zdając sobie z tego sprawę, producent dołączył do instrukcji obsługi naklejkę, która wzorem legendy na mapie objaśnia wszystko

w „obrazkowy” sposób. Zanim nauczymy się obsługi Huei na pamięć, warto mieć ją w zasięgu wzroku.

Cztery przyciski do obsługi ulokowano na górnej ścianie, w zagłębieniach dopasowanych kształtem do palca. Od lewej są to: MM/MC (przełącznik rodzaju wkładki; kolor odpowiednio czerwony/niebieski), Rumble (odcięcie najniższych częstotliwości zapobiegające wzmacnianiu rezonansów układu ramię-wkładka; kolor biały oznacza, że filtr jest aktywny),

Gain (wybór wartości wzmacnienia; dla wkładek MM może wynosić ono 42, 37, 32, 30, 25, 23, 22 i 21dB na wyjściu RCA oraz, odpowiednio, +6dB na wyjściu XLR; dla wkładek MC są to wartości 70, 64, 60, 58, 52, 51, 50 i 49dB na wyjściu RCA oraz, odpowiednio, +6dB na wyjściu XLR) oraz Impedance (wybór wartości impedancji; dla wkładek MM ustawiono ją na standardowe 47k Ω , zaś dla MC podstawowe wartości 100, 150, 320, 470, 1000 i 3700 Ω można zwiększyć o dodatkową pojemność 2,2 μ F.

Cechą charakterystyczną nie tylko Huei, ale także innych urządzeń Chorda jest „okienko” z lupą w górnej ścianie, przez które można zerknąć do środka, by podejrzeć nieco szczegółów podświetlonych klimatycznym zielonym światłem.

Aby dowiedzieć się czegoś więcej należy obudowę rozkręcić. Na dwóch płytkach (przewaga montażu SMD) umieszczono elementy toru sygnałowego i zasilacza, m.in. regulator Analog Devices LT1371, kondensatory Rubycona i dławik Schaffner RN114-0,8/02. Sygnał z wkładki trafia

do przekaźników Omrona z serii G6J. Za wzmacnienie odpowiada op-amp Analog Devices OP27G.

Ściankę tylną phono stage'a zajmują gniazda sygnałowe: wejściowe RCA z zaciskiem uziemienia oraz wyjściowe RCA i XLR. Oprócz nich znalazło się tam miejsce na gniazdo zewnętrznego zasilacza wtyczkowego 12V z miniaturowym wyłącznikiem głównym.

Jakość brzmienia

W instrukcji Chord przestrzega przed stosowaniem zamienników zasilacza impulsowego dołączonego do Huei, mając zapewne na myśli m.in. wyrastające niczym grzyby po deszczu konstrukcje „no name” dostępne na popularnych chińskich serwisach aukcyjnych. O tym, że dobry zasilacz liniowy sprawdzonego producenta jest czasem w stanie poprawić brzmienie w stopniu, którego nie sposób zignorować, przekonaliśmy się już nie jeden raz. Ale wiadomo też, że porządny zasilacz impulsowy nie musi być wąskim gardłem każdego urządzenia, czego potwierdzeniem są np. konstrukcje iFi Audio. Zasilacz Chorda również zalicza się do tych dobrych (jego porządną budowę zapowiadają poniekąd rozmiary – jest większy od większości standardowych „wtyczek”). Dość powiedzieć, że podłączenie do Huei zasilacza liniowego Keces P3 (12V) nie przyniosło wyraźnej poprawy brzmienia. W tym wypadku można więc śmiało polegać na zapewnieniach producenta, a „zaoszczędzone” pieniądze wydać np. na winyle.

ZŁĄCZA



1 Gniazdo zasilające 12V

2 Wyjście niezbalansowane RCA

3 Wejście niezbalansowane RCA

4 Wyjście zbalansowane XLR



AUDIO CENTER POLAND

www.audiocenter.pl

Audio Center Poland to firma dystrybuująca w Polsce produkty audio dla wymagających melomanów. W jej ofercie znajdują się przedstawiciele wyselekcjonowanej grupy marek dobranych pod kątem reputacji firmy, dźwięku, serwisu gwarancyjnego i pogwarancyjnego. Firma dysponuje własnym w pełni wyposażonym serwisem. Siedziba Audio Center Poland mieści się w Krakowie, ale produkty z jej oferty można nabyć na terenie całej Polski, gdyż współpracuje z ok. 50 salonami w różnych miastach. W ofercie ma wiele uznanych marek, m.in. Monitor Audio, Cambridge Audio, Arcam, Moon, Roksan, Ruark Audio, Nordost, Wireworld, The Chord Company. Audio Center Poland zawdzięcza swój sukces zatrudnionym specjalistom oddanym swojej pracy i ciągle doskonalącym swój warsztat pracy. A miarą sukcesu jest powiększająca się systematycznie ilość zadowolonych klientów.

Przyznaję, że nie od razu doceniłem ten dźwięk. Chord nie sili się na efekciarstwo. Jest nienachalnie szczegółowy, do czego trzeba się po prostu przyzwyczaić. Dobarwia brzmienie, wprowadzając specyficzne „zaciemnienie”, jakby pozwalał z czasem zdać sobie sprawę z tego, co tak naprawdę ma znaczenie. Trzeba przyznać, że jego „wizja” ma jakby dodatkowy analogowy wymiar. Huei uspokaja i porządkuje przekaz, czego efektem jest nieprzeciętna spójność oraz kultura brzmienia. Jest też bardzo łaskawy dla trzasków – nawet przy maksymalnej wartości Gainu są praktycznie niesłyszalne.

Na płytach z mocną, wyraźną górą pasma (Pat Metheny, John Scofield „I Can See Your House From Here”, seria Tone Poet) szczegółów nie zabraknie; pozostaną selektywne, ale jednocześnie jakby przesunięte na drugi plan. Rolę pierwszoplanową dostanie wypełnienie i definicja; szybkość, kontur, transjenty itp. muszą stanąć na końcu kolejki. To swoisty znak rozpoznawczy Huei, cecha jego „osobowości”. Z kolei płyty, na których sopranu stanowią tło (np.



„Toast” Neila Younga), wymagają od słuchacza nadstawienia uszu. Ale i tu czeka nas miła niespodzianka – gitara dostaje jakby dodatkowego „kopa”, ma potęgę i moc, które wcześniej nie były tak oczywiste. Mimo obecności delikatnej mgiełki zaciemniającej przekaz (nie jest to do końca tożsame z utratą klarowności) stary, charakterystycznie przesterowany „Old Black” potrafi zaskoczyć soczystością i intensywnością barw.

Podsumowanie

Huei wykona dobrą robotę w niejednym systemie, zarówno korygując niepożądane rozjaśnienie, jak i wprowadzając do przekazu niewymuszoną kulturę. Piękno barw i niecodzienną spójność między rejestrami z pewnością docenią doświadczeni koneserzy winyli.

Marcin Gałuszka

hificlass. WERDYKT

JAKOŚĆ DŹWIĘKU



JAKOŚĆ WYKONANIA



JAKOŚĆ/CENA



MOŻLIWOŚCI



PLUSY: Solidna budowa, oryginalny wygląd, nieprzeciętna funkcjonalność i spójne, barwne brzmienie

MINUSY: Nie jest zbyt drobiazgowy

OGÓŁEM: Phonostage, którego brzmienie docenia się w trakcie długich sesji odsłuchowych

OCENA OGÓLNA



Współczesna klasyka.

Seria GOLD 6G

Zupełnie nowa seria Gold 6G została zbudowana w oparciu o filozofię badań i rozwoju, polegającą na utrzymaniu równowagi między wzornictwem, a technologią. Jedno nigdy nie może dominować nad drugim i oba podejścia odgrywają istotną rolę w spełnianiu naszej obietnicy neutralności muzycznej i przejrzystości akustycznej. Głośniki zostały zaprojektowane tak, aby świetnie wyglądały w dowolnym otoczeniu.

Mają piękną formę, a doskonale wyważona neutralność projektu oznacza, że będą pasować do swojego otoczenia przez całe życie.



Posłuchaj raz jeszcze.

Defunc HOME Small White

NAJLEPSZY ZAKUP

hificlass.



DETALE

PRODUKT

Defunc HOME Large
White

RODZAJ

Głośnik multiroom

CENA

849zł

WAGA

1,5kg

WYMIARY

(SxWxG)

200x200x101mm

DYSTRYBUCJA

Konsbud Hi-Fi Sp. z o.o.

<https://konsbud-hifi.com.pl/>

Szwedzki Defunc specjalizuje się w produkcji designerskich, a zarazem funkcjonalnych głośników multiroom. Na warsztat wzięliśmy jeden z nich...

W ofercie szwedzkiej marki Defunc jest szeroka gama głośników aktywnych, ale szczególną uwagę zwracają najnowsze konstrukcje multiroom z serii HOME. Nietuzinkowo zaprojektowane aktywne głośniki występują w dwóch rozmiarach i dwóch wersjach kolorystycznych. Łączą się bezprzewodowo z siecią Wi-Fi, dzięki czemu można je dowolnie konfigurować w rozbudowanych systemach wielostrefowych.

Budowa

W skład serii HOME wchodzi obecnie dwa głośniki multiroom – Large oraz Small. Pod względem budowy i technicznych walorów obydwie głośniki są niemal identyczne, a jedyne różnice wynikają głównie z wielkości głośnika nisko-średniotonowego oraz zastosowanych

NAJWAŻNIEJSZE CECHY



- Obsługiwane serwisy streamingowe: Amazon Music, Apple Music, Tidal, Deezer, Napster, Qobuz, Spotify, Tuneln, iHeartRadio
- Konstrukcja: dwudrożny aktywny głośnik mono
- Pasma przenoszenia: 50Hz-20kHz
- Rekomendowana wielkość pomieszczenia: 5-30m²
- Zewnętrzny impulsowy zasilacz o mocy 60W
- 3,5mm koncentryczne wejście analogowe
- Wzmacniacz klasy D o mocy 40W
- 19mm głośnik wysokotonowy z miękką kopułką
- 102mm głośnik nisko-średniotonowy z membraną z włókna szklanego
- Bluetooth 5.0, Wi-Fi, AirPlay 2, Alexa
- Kontrola za pośrednictwem aplikacji Defunc HOME
- Przyciski szybkiego wyboru funkcji
- Możliwość parowania w stereo dwóch głośników

In the BOX



wzmacniaczy. Amplifikacja w Defunc HOME Small, co oczywiste, cechuje się niższą mocą, a ma to związek z mniej wymagającym do napędzania głośnikiem nisko-średniotonowym o mniejszej średnicy.

Muszę przyznać, że sam projekt, jak i jakość wykonania, prezentują wysoki poziom. Głośnik zachwyca perfekcyjnym wykonaniem, nawet najdrobniejszych detali. Uwagę zwracają zwłaszcza elementy z polerowanego mosiądzu np. logo firmowe, czy specjalny stojak zapewniający stabilność głośnika podczas ustawiania. Obudowa Defunc HOME Small jest wentylowana tunelem bas-refleks wyprowadzonym w dolnej części obudowy, w okolicy stojaka. Zestaw głośnikowy pracujący w konfiguracji dwudrożnej stanowią: miękka tekstylna kopułka o średnicy 19mm oraz stożek nisko-średniotonowy z membraną stożkową wykonaną z włókna szklanego.

W górnej części obudowy znalazły się sensory oznaczone odpowiednimi grafikami, służące do ręcznego sterowania najważniejszych funkcji Defunc HOME Small. Dostęp do pozostałych funkcji uzyskujemy za pośrednictwem aplikacji Defunc HOME, przewidzianej do współpracy zarówno z systemem iOS, jak i Android. Aplikacja po zainstalowaniu na smartfonie przeprowadza użytkownika przez cały proces konfiguracji i ostatecznie umożliwia korzystanie z własnych zasobów muzycznych oraz łączenie się z większością internetowych serwisów muzycznych.



„Ten głośnik aktywny oferuje przyjemny dźwięk oparty na zaskakująco dużej skali dynamicznej i niemal pełnym, głębokim basie, co jest niezłym osiągnięciem, jak na tak niewielkie urządzenie”

Jakość dźwięku

Ciekawostką jest to, że HOME Small rozpiętością dźwięku i reprodukcją basu wcale nie odbiega od poziomu prezentowanego przez większego brata HOME Large. Oczywiście głośnik nisko-średniotonowy o mniejszej średnicy sprawia, że Defunc HOME Small lepiej sprawdzi się do nagłośnienia mniejszych pomieszczeń. Jak podaje producent, o powierzchni między 5-30m². Należy jednak wziąć pod uwagę fakt, że jeśli połączymy obydwie takie jednostki tworząc na ich bazie system stereo, to oczywiście pomieszczenia o większych powierzchniach nie będą im straszne.

Modelu HOME Small słuchałem zarówno w konfiguracji mono, jak i w stereo (do stereo, co oczywiste musimy mieć dwa takie głośniki) i trzeba przyznać, że szwedzkie aktywne głośniki mimo stosunkowo niewielkich rozmiarów, potrafią zaskoczyć skalą reproduktowanego dźwięku. Zwłaszcza w stereo Defunc HOME Small zachwycał dynamiką, jak i rozmiarami sceny dźwiękowej.

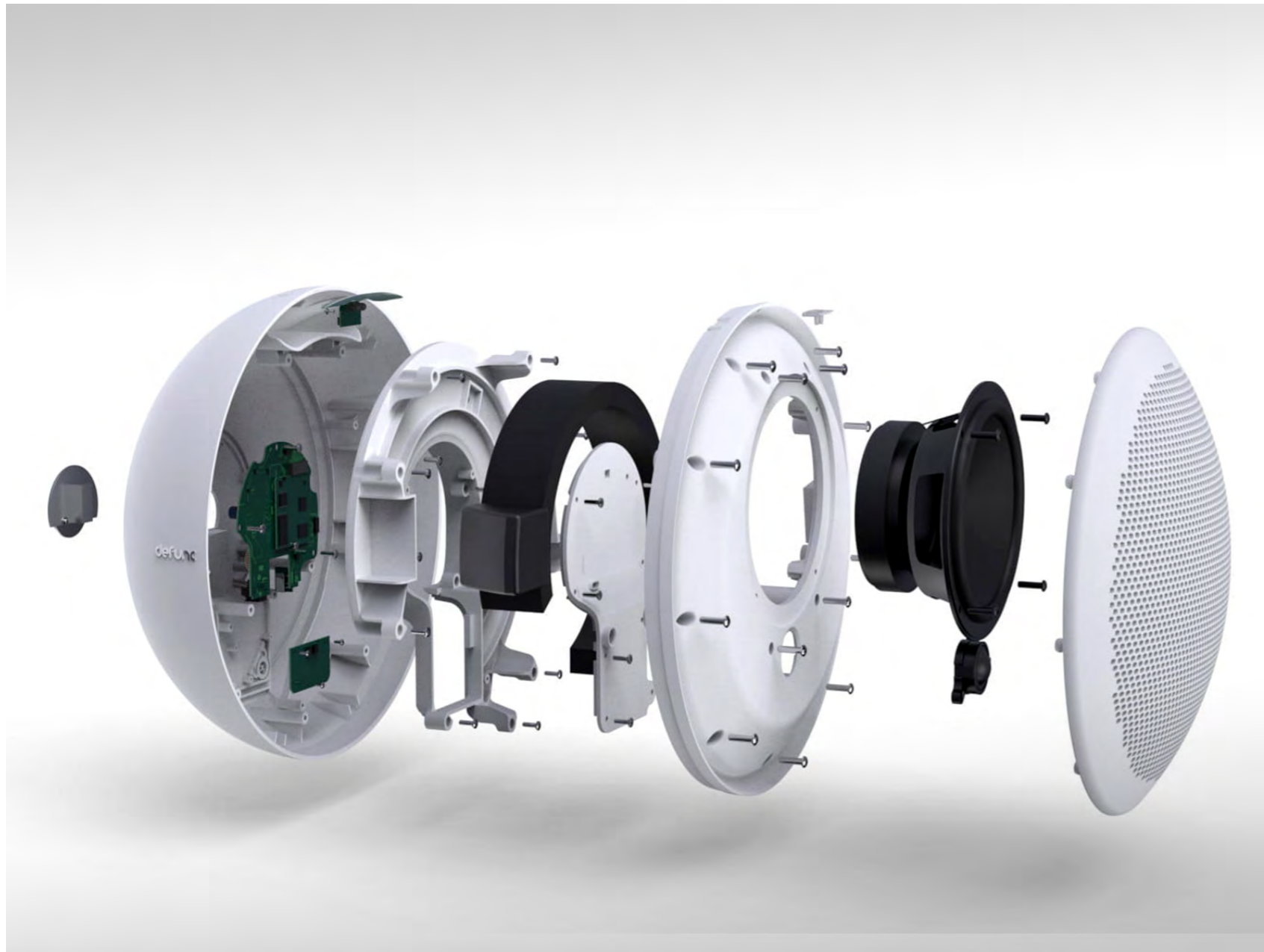
Z danych technicznych wynika, że Defunc HOME Small nie zapuszczają

się w basie tak nisko, jak ich większy odpowiednik, ale nie zmienia to faktu, że na brak basu nie mogłem narzekać. Zasięg w basie na poziomie 50Hz dla tak małych głośników jest niezłą wartością, co w dźwięku Defunc HOME Small po prostu słyhać. W muzyce jazzowej odtwarzanej za pośrednictwem serwisu Tidal w wykonaniu Patricii Barber z takich albumów jak „Companion” czy „Cafe Blue”, bas dobrze wypełnił pomieszczenie i nie stwierdziłem nadmiernych podbarwień dźwięku.



Zakres niskich tonów był odtwarzany sprężysto i dość konturowo, dzięki czemu instrumenty operujące w basie zabrzmiały naturalnie. To samo dotyczy stereo – źródła pozorne były ulokowane na wyraźnie zarysowanej scenie dźwiękowej. Muzyka obficie wypełniała przestrzeń wyznaczoną między głośnikami, a lokalizację poszczególnych instrumentów czy wokali, można było bez przeszkód wskazać palcem. Ze względu na niewielkie rozmiary głośników i budowany przez nie wielki dźwięk, efekt ich znikania w pomieszczeniu staje się jeszcze bardziej spektakularny. Szwedzkie kolumny doskonale sprawdzają się do słuchania muzyki w tle, podczas codziennych domowych czy biurowych zajęć, a nawet w bliskim polu, gdy tylko umieścimy je na biurku wraz z komputerem.

Defunc HOME Small równie mocno angażuje się w odtwarzanie wysokich tonów – miękka kopułka wysokotonowa ochoczo odtwarza wszystko to, co powinno znaleźć się w muzyce w górnych rejestrach. Pasma



^ wysokich tonów nie jest ani nadmiernie splotone, ani przesadnie podkreślone, a wszystkie detale odtwarzane są dość precyzyjnie i na tyle szczegółowo, a zarazem delikatnie, że nie trzeba zbyt w słuchać się w muzykę, żeby wyłapać z jej treści nawet najdrobniejsze dźwięki. Zakres wysokich tonów harmonijnie przechodzi w nie narzucający się, ale też nienadmiernie wycofany środek pasma. Średnica jest na tyle

DYSTRYBUCJA W POLSCE



<https://konsbud-hifi.com.pl/>

Firma Konsbud Hi-Fi Sp. z o.o. z siedzibą w podwarszawskim Piasecznie, to wieloletni importer sprzętu audio w Polsce. Najczęściej kojarzona z duńską firmą Jamo, której to zestawy kina domowego zagościły w wielu polskich domach. Obecnie w portfolio produktów Konsbud Hi-Fi znajdują się czołowe marki uznanych producentów, takich jak: Klipsch, Onkyo, SVS, Integra, Parasound, ponadto w ofercie znajdują się doskonałe słuchawki niemieckiego producenta Beyerdynamic. Konsbud Hi-Fi Sp. z o.o. współpracuje z najlepszymi sklepami audio w Polsce oraz największymi sieciami sklepów RTV-AGD.

barwna, że nawet słuchanie trąbki Wyntona Marsalisa za pośrednictwem szwedzkich głośników sprawia przyjemność. Również muzyka klasyczna oparta na partiach smyczkowych zabrzmiała za pośrednictwem Defunc HOME Small atrakcyjnie.

Podsumowanie

Marka Defunc nie jest jeszcze w Polsce tak znana, jak na to zasługuje, ale z pewnością dość szybko to się zmieni, gdyż urządzenia tego szwedzkiego producenta bronią się same. Są eleganckie i zarazem nowoczesne z wyglądu, a jakość odtwarzanego dźwięku, jak na tak niedrogie głośniki jest więcej niż zadawalająca.

Model HOME Small z pewnością zostanie doceniony przez osoby poszukujące systemu głośnikowego, który można konfigurować na dowolne sposoby, a jednocześnie oferującego dźwięk w dobrej jakości. Szwedzki Defunc stanął na wysokości zadania ponieważ stworzył prosty, a zarazem funkcjonalny i atrakcyjny wizualnie aktywny głośnik, który sprawdzi się wszędzie tam,



gdzie zależy nam na nagłośnieniu pomieszczenia bez rzucającego się w oczy systemu audio. Ze względu na niewielkie gabaryty Defunc HOME Small w przeciwieństwie do większego brata Defunc HOME Large z łatwością wtopi się w otoczenie wszędzie tam, gdzie jest niewiele miejsca – przykładem na biurku przy ekranie komputera.

Na dodatek ten szwedzki głośnik aktywny oferuje przyjemny dźwięk oparty na zaskakująco dużej skali dynamicznej i niemal pełnym, głębokim basie, co jest niezłym osiągnięciem jak na tak niewielkie urządzenie.

Arkadiusz Ogrodnik

hificlass. WERDYKT

JAKOŚĆ DŹWIĘKU



JAKOŚĆ WYKONANIA



JAKOŚĆ/CENA



WYSTEROWANIE



PLUSY: Efektowne dynamiczne i przestrzenne brzmienie w konfiguracji stereo. Potrafią zaskoczyć głębią i masą niskich tonów

MINUSY: Regulacja głośności następuje z nieznacznym opóźnieniem i to niezależnie od sposobu sterowania

OGÓŁEM: Defunc HOME Small jest eleganckim, a zarazem funkcjonalnym i prostym w obsłudze aktywnym głośnikiem multiroom, który można konfigurować (w zależności od liczby zastosowanych głośników) do dowolnego systemu w stereo, jak i do układu wielostrefowego

OCENA OGÓLNA



ONKYO®

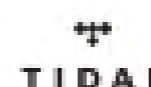


TX-8470 AMPLITUNER SIECIOWY STEREO

Nowy model TX 8470 łączy w sobie to, co najlepsze z obu światów. To znakomity instrument audio - prawdziwe dziedzictwo ponad 75 lat niestrudzonego projektowania doskonałości i precyzji dźwięku, w połączeniu z najnowocześniejszymi rozwiązaniami w łączności i technologiach wideo.

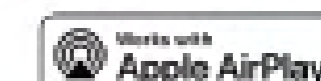


amazon music



deezer

Chromecast
built-in



ROON
READY

8K4K



HDMI

Bluetooth

Works with
SONOS

TUNE
IN

THE HEARTBEAT OF ENTERTAINMENT

Sennheiser MOMENTUM Sport

TEST

DETALE

PRODUKT

Sennheiser
MOMENTUM Sport

RODZAJ

Dokanałowe
słuchawki
bezprzewodowe

CENA

1.399zł

WYMIARY

23,3×20,9×26,1mm
(słuchawka)

67,7×64,8×30mm
(etui ładujące)

WAGA

91g (słuchawki i etui
ładujące)

6,4g (słuchawka)

78,4g (etui ładujące)

DYSTRYBUCJA

Aplauz Sp. z o.o.

www.sennheiser.pl

Sprawdzamy możliwości nowych sportowych słuchawek Sennheisera MOMENTUM Sport

Nowe sportowe słuchawki Sennheisera są trwałe, odporne na każdą pogodę (certyfikat IP55/IP54) i kompatybilne z zegarkami sportowymi, sprzętem fitness oraz aplikacjami treningowymi typu Polar Flow. Czujniki tętna i temperatury ciała, jak również trzyosiowy akcelerometr rzucają zupełnie nowe światło na możliwości tego typu konstrukcji. Pozostaje pytanie, czy takie słuchawki mają do zaoferowania coś ciekawego także w kwestii brzmienia.



Wygląd i funkcjonalność

Z wyglądu MOMENTUM Sport nie kojarzą się z żadnym z dokanałowych modeli z aktualnej oferty Sennheisera, są więc swego rodzaju nowym otwarciem zarówno pod względem designu, oferowanych funkcji, jak i typu konstrukcji. Ta ostatnia jest półotwarta, co ma m.in. minimalizować hałas powodowany ruchami ciała. W materiałach przygotowanych przez dział PR przeczytamy, że użytkownik tego modelu może „odciąć się od rozpraszaczy,

aktywując adaptacyjną aktywną redukcję hałasu”, jednak w praktyce funkcja ANC jest włączona na stałe. Co prawda można przejść w tryb Anti Wind (redukuje szum wiatru) albo Transparency (przepuszcza dźwięki zewnętrzne), który wykorzystuje mikrofony zewnętrzne, ale oznacza to pogorszenie jakości brzmienia. W gruncie rzeczy jesteśmy więc skazani na ANC.

Wracając do wyglądu samych słuchawek: obudowy mają dość obły kształt, a wydrążone w nich rowki



„W gruncie rzeczy ich dźwięk jest przyjemny i łagodny, co z pewnością dobrze komponuje się z wysiłkiem i zmęczeniem fizycznym”



pozwalają skorzystać z zaczepów dousznych (w komplecie znajduje się zestaw silikonowych zaczepów – wypustek w czterech rozmiarach). Korpusy są wykonane z tworzywa wysokiej jakości i wyposażone w panele dotykowe, dzięki którym można sterować muzyką i głośnością (prawa słuchawka) oraz zmieniać tryby Noise Control (lewa). W każdą słuchawkę wbudowano trzy mikrofony.

Etui ładujące opisywanego modelu jest dość duże, ale płaskie. Silikonowe

powierzchnie zapewniają pewny chwyt, a pętka możliwość przymocowania do smyczy, ubrania albo plecaka. Z tyłu pod zaślepką znajduje się gniazdo USB-C do ładowania (etui można także ładować bezprzewodowo), a z przodu – dioda będąca wskaźnikiem naładowania baterii. A propos tej ostatniej: w każdą słuchawkę wbudowano akumulator litowo-jonowy o mocy 75mAh, zaś w etui akumulator 850–950mAh. Pełne naładowanie zajmuje półtorej godziny, ale już po 10 minutach „pod

prądem” słuchawek można używać przez kolejne trzy kwadranse. W sumie baterie w słuchawkach i etui pozwalają na 24-godzinną pracę.

MOMENTUM Sport są oczywiście kompatybilne z aplikacją Sennheiser Smart Control, która przewiduje m.in. możliwość dostrojenia brzmienia do indywidualnych preferencji użytkownika (Sound Check), włączenia opcji High resolution (24/96 aptX Adaptive), przeprowadzenia testu dopasowania (Fit Test) czy zaktualizowania firmware’u.

NAJWAŻNIEJSZE CECHY



- Konstrukcja: półotwarta, dokanałowa, bezprzewodowa
- Rodzaj przetwornika: dynamiczny, o średnicy 10mm
- Pasma przenoszenia: 15Hz–18kHz
- Poziom ciśnienia akustycznego (SPL): 110dB (1kHz, 0dBFS)
- Zniekształcenia harmoniczne (THD): <0,25% (1kHz/94dB)
- Redukcja szumów: aktywny hybrydowy system ANC
- Kodowanie: SBC, AAC, aptX, aptX Adaptive
- Kompatybilność: A2DP, AVRCP, HFP
- Bluetooth: v5.2, klasa 1
- Typ baterii: wbudowane akumulatory litowo-jonowe; prawa i lewa słuchawka: 72 (MC1254)/75mAh (CL1254); etui z funkcją ładowania: 850–950mAh
- Czas słuchania: do 5,5godz. przy odtwarzaniu muzyki przez słuchawki douszne, do 24godz. łącznego odtwarzania muzyki przy korzystaniu z etui z funkcją ładowania
- Czas ładowania: 1,5 godz. (pełne naładowanie)/10 min. dla 45 min. słuchania
- Napięcie ładowania: 5V, maks. 1000mA
- Mikrofon: trzy mikrofony z funkcją redukcji szumu w każdej słuchawce
- Złącze: USB-C (do ładowania)
- Akcesoria: zestaw końcówek dousznych w trzech rozmiarach (S/M/L), zestawy zaczepów dousznych w czterech rozmiarach (N/S/M/L), kabel do ładowania USB-C
- Kolory: Burned Olive, Polar Black
- Dodatkowe funkcje: kompatybilność z aplikacją Sennheiser Smart Control, bezprzewodowe ładowanie Qi Wireless (etui), Certyfikat IP55 (słuchawki), certyfikat IP54 (etui), czujniki tętna, temperatury ciała, akcelerometr 3-osiowy, czujnik wewnętrzny (IR)



Jakość brzmienia

Po zagranium kilku utworów z ulubionej playlisty zacząłem się zastanawiać, czy przypadkiem producent nie powinien był „podpiąć” tego modelu pod serię ACCENTUM i zaproponować go pod nazwą ACCENTUM Sport. Moim zdaniem brzmienie MOMENTUM Sport jest bardzo podobne właśnie do modelu ACCENTUM tudzież ACCENTUM Plus. Specyficzne „zaciemnienie” wynikające z obfitego basu i dociążonej w dolnym podzakresie

średnicy oraz nienatarczywe (łagodnie rzecz ujmując) wysokie tony – tak można by przecież w skrócie opisać wokółuszny model ACCENTUM. Wystarczy też porównać ze sobą MOMENTUM Sport i MOMENTUM True Wireless 4, by uświadomić sobie,

DYSTRYBUCJA W POLSCE



aplauz!
dlatego grasz!

www.aplauzaudio.pl

Firma Aplauz Sp. z o. o. została założona przez osoby związane z rynkiem profesjonalnych rozwiązań audio oraz instrumentów muzycznych w 2003 roku. Początkowo dystrybuowała okablowania audio-video marek Belden i Amphenol a potem stopniowo wprowadzała do swojej oferty produkty cenionych producentów. Obecnie działalność firmy obejmuje wszystkie etapy obsługi profesjonalnego rynku audio i rynku muzycznego w tym m.in. projekt, instalację, konfigurację, szkolenie i serwis w zakresie: systemów nagłośnieniowych, prezentacyjnych, konferencyjnych, systemów do tłumaczeń, systemów informacyjnych. Ponadto firma oferuje dystrybucję i sprzedaż produktów marek: Sennheiser, Neumann, QSC, AVE...

że brzmieniowo to dwa zupełnie inne światy. Tak dostrojone brzmienie modelu MOMENTUM Sport może wynikać z ich przeznaczenia. W gruncie rzeczy ich dźwięk jest przyjemny i łagodny, co z pewnością dobrze komponuje się z wysiłkiem i zmęczeniem fizycznym. Okrągłość niskich składowych, lekka matowość barw i „zamknięcie” góry nikogo dodatkowo nie zmęczy; jednocześnie taki zestaw cech składa się na brzmienie wystarczająco angażujące podczas wysiłku i kojące już po zakończeniu ćwiczeń. Najlepszym wyborem w tej sytuacji będą nagrania z mocnym syntetycznym basem (rap/hip-hop) i tzw. electro, aczkolwiek z muzyką stricte rockową (jak np. Placebo) MOMENTUM Sport też poradzą sobie całkiem nieźle.

Podsumowanie

Nowe sportowe Sennheisery oferują brzmienie spójne, wyważone, wyraźne (ale przyjemnie) podbarwione i całkiem nieźle dostosowujące się do odtwarzanej muzyki. Z punktu widzenia miłośnika dźwięku



cała reszta to „bajery”, ale osoby lubiące aktywnie spędzać czas z pewnością docenią funkcjonalność tego modelu.

Marcin Gałuszka

hificlass. WERDYKT

JAKOŚĆ DŹWIĘKU



JAKOŚĆ WYKONANIA



JAKOŚĆ/CENA



MOŻLIWOŚCI



PLUSY: Mnóstwo funkcji i ustawień, w tym „czujniki treningowe”

MINUSY: Nie można całkiem wyłączyć funkcji Noise Control. Przyciemnione brzmienie nie każdemu przypadnie do gustu

OGÓLEM: Ciekawe słuchawki sportowe o zaskakującej funkcjonalności (czujniki tętna i temperatury)

OCENA OGÓLNA



EVO 100

EVO 200



audi▶fast
DYSTRYBUTOR SPRZĘTU AUDIO

LAMPOWE WZMACNIACZE ZINTEGROWANE EVOLUTION

 PrimaLuna®

Coraz bardziej odchodzę od dźwięku wyczynowego i krojonego żyłką, w stronę klimatów, jakie tworzy PrimaLuna. A właściwie nie tworzy, tylko przekazuje emocje i atmosferę nagrań. Zachęca, by zwolnić tempo, wydyszyć się i posłuchać dobrego jazzu, kwartetu smyczkowego bądź legend bluesa. Tego nam właśnie potrzeba w niespokojnych czasach.



SOUNDREBELS



EVO 400



JBL Live Buds 3

TEST



Testujemy nowe bezprzewodowe „dokanałówki” JBL-a z funkcją ANC oraz etui z elementami sterującymi, model Live Buds 3

Nowa seria JBL Live 3 obejmuje trzy modele słuchawek: Live Buds 3, Live Beam 3 oraz Live Flex 3. Różnią się one zarówno konstrukcją, jak i (przynajmniej częściowo) danymi technicznymi oraz funkcjonalnością. Pierwsze z wymienionych, Live Buds 3, to prawdziwie bezprzewodowe słuchawki dokanałowe z funkcją redukcji hałasu oraz etui z ekranem dotykowym.

Funkcjonalność

Największą ciekawość wzbudza etui. Nie jest to zwykłe pudełeczko z wieczkiem, diodą i gniazdem USB. Możliwość ładowania bezprzewodowego i pętla do przy mocowania smyczy także nie są niczym wyjątkowym. Co innego kolorowy ekran dotykowy o przekątnej 1,5 cala. Dzięki niemu Smart Charging Case pozwala dopasować sporo funkcji słuchawek bez sięgania po telefon i uruchamiania aplikacji JBL

DETALE

PRODUKT

JBL Live Buds 3

RODZAJ

Słuchawki TWS

CENA

849zł

WAGA

Słuchawka: 4,6g
każda (9,2g łącznie)

Etui ładujące: 73g

WYMIARY

(SxGxW)

Słuchawki:
21,8x15,9x21,2mm

Etui ładujące:
61x51x30,8mm

DYSTRYBUCJA

Suport sp. z o.o. s.k.

www.jbl.com.pl

Headphones. W ten sposób można sterować muzyką, głośnością, włączyć Ambient Sound, Spatial Sound, VoiceAware, Auto Play&Pause, Find My Buds, latarkę, ustawić Equalizer, Timer, jasność ekranu, powiadomienia i język, a także wybrać tapetę.

Dopełnieniem etui jest aplikacja oferująca jeszcze więcej przydatnych funkcji. Wśród nich w sekcji General znajdziemy możliwość „kustomizacji” ANC (Adaptive ANC, ustalenie poziomu ANC oraz Auto Compensation, która optymalizuje poziom



NAJWAŻNIEJSZE CECHY



- Rodzaj przetwornika: dynamiczny 10mm/0,39"
- Pasma przenoszenia: 20Hz–40kHz
- Impedancja: 16Ω
- Czułość: 103dB SPL przy 1kHz
- Maksymalne ciśnienie akustyczne: 97dB
- Czułość mikrofonu: -38dBV/Pa przy 1kHz
- Wersja Bluetooth: 5.3 (słuchawka); 5.1 (etui)
- Wersja profilu Bluetooth: A2DP V1.4, AVRCP V1.6.2, HFP V1.8
- Zakres częstotliwości nadajnika Bluetooth: 2,4GHz–2,4835GHz
- Moc nadajnika Bluetooth: <10dBm (EIRP; słuchawka); <7dBm (EIRP; etui)
- Modulacja nadajnika Bluetooth: GFSK, π/4-DQPSK, 8DPSK (słuchawka); GFSK (etui)
- Typ akumulatora: litowo-jonowy 60mAh/3,85V (słuchawka); litowo-jonowy 620mAh/3,8V (etui)
- Czas ładowania: 2 godz. od całkowitego rozładowania
- Czas odtwarzania muzyki z wł. BT i wł. ANC: do 10 godz.
- Czas odtwarzania muzyki z wł. BT i wł. ANC: do 8 godz.
- Czas odtwarzania muzyki z wł. funkcją BT i wł. funkcją True Adaptive ANC: do 7 godz.
- Czas rozmowy przy wyłączonym ANC: do 5,5 godz.
- Czas rozmowy przy włączonym ANC: do 4,5 godz.
- Zasilanie: 5 V, 1 A
- IP: 55

„Po ustaleniu rozsądnych proporcji między zakresami Live Buds 3 pozwolą cieszyć się niezłe zdyscyplinowanymi niskimi tonami i ładnie artykułowanymi niuansami w obrębie górnej średnicy i przełomu z sopranami”



adaptacyjnej redukcji szumów do konkretnych warunków), włączenia Personal Sound Amplification (działa podobnie do Ambient Aware, koncentrując się na paśmie wokalnym), zaprogramowania gestów (słuchawki są wyposażone w panele dotykowe), włączenia komunikatów głosowych, zaś w sekcji Audio m.in. możliwość włączenia funkcji High-Resolution Audio (LDAC; do 24/96), equalizera (kilka presetów oraz możliwość ustawienia własnej charakterystyki), Personi-Fi (dostosowuje dźwięk do profilu

słuchacza) czy ustawień Sound Setting (Natural/Increased Treble/Increased Bass). Z kolei w trzeciej sekcji o nazwie Others znajduje się m.in. funkcja Relax Sound, dzięki której można włączyć i miksować kojące odgłosy natury (szum wody, ognisko, las itp.), ustalając czas ich odtwarzania (1-60min).

To oczywiście nie koniec atrakcji. Wyposażone w 10mm przetworniki i sześć mikrofonów z technologią formowania wiązki redukującą zakłócenia powodowane



przez wiatr i hałas, JBL Live Buds 3 korzystają z możliwości, jakie zapewnia system Google'a. Funkcja Google Audio Switch odpowiada za płynne przełączanie się z jednego urządzenia Bluetooth z systemem Android na inne, zaś opcja Google Finder pomoże w kryzysowej sytuacji: jeśli kiedykolwiek zgubimy Budsy, to dzięki tej usłudze sieć ponad trzech milionów urządzeń z Androidem automatycznie pomoże je odnaleźć. Do tego należy dodać ochronę przed wodą i kurzem IP55, dzięki której słuchawki JBL-a są wodoodporne i pyłoszczelne.

Dodatkowym atutem modelu JBL Live Buds 3 jest (łącznie) nawet 40 godzin pracy: 10 godzin zapewniają słuchawki (z wyłączonym ANC), a kolejne 30 godzin – etui. Funkcja szybkiego ładowania w 10 minut na kablu ładującym USB typu C zapewnia kolejne cztery godziny odtwarzania.

Jakość dźwięku

Włączenie funkcji High-Resolution Audio wydaje się obowiązkowe dla uzyskania jak



^ najwyższej jakości dźwięku, jednak oznacza zrezygnowanie z takich funkcji, jak Spatial Sound i Prersoni-Fi (nie działają razem). LDAC faktycznie zapewnia najlepszą jakość brzmienia średnicy i wysokich tonów



DYSTRYBUCJA W POLSCE



www.jbl.com.pl

W Polsce dystrybucję produktów marki JBL prowadzi firma Suport, która jest wyłącznym dystrybutorem produktów konsumenckich JBL (car audio, słuchawki, multimedia, home audio) i Harman Kardon (multimedia, home audio) oraz luxury audio marek Revel, Mark Levinson, Lexicon i JBL Synthesis.

- zakresy te są klarowne, pozbawione podbarwień, szczegóły rysowane są precyzyjną, cienką kreską – ale basu jest trochę za mało, a w każdym razie mniej, niż można by się spodziewać po słuchawkach w tej cenie. Dlatego razem z LDAC warto włączyć korektor i ustawić własną charakterystykę, podbijając nieco niskie częstotliwości i dolny podzakres średnicy mniej więcej w zakresie 1-2dB, co przy niezbyt precyzyjnym EQ nie jest wcale łatwe (przykładowe ustawienie to podbicie 32Hz, 64Hz i 250Hz o 1dB, a 125Hz o 2dB). Dobrym pomysłem będzie również ustawienie Sound Setting na Natural i włączenie na stałe ANC, która to funkcja niejako „z urzędu” wspomaga bas.

Po ustaleniu rozsądnych proporcji między zakresami Live Buds 3 pozwolą cieszyć się nieźle zdyscyplinowanymi, obszernymi niskimi tonami i ładnie artykułowanymi niuansami w obrębie górnej średnicy i przełomu z sopranami. Wokale oddawane są realistycznie,



z odpowiednią dozą emocji i „powietrza” (John Martyn „The Church With One Bell”; stream z TIDAL-a). Brzmienie „trójek” jest dalekie od krzykliwości, a podbity equalizerem bas poprawia dynamikę w skali makro (zwłaszcza gdy odtwarzane są utwory z gęstą linią basową) i pozwala zniwelować narzucaną przez słuchawki jasną estetykę brzmieniową.

Podsumowanie

JBL Live Buds 3 to słuchawki dla osób cierpliwych i lubiących „doprawiać” brzmienie. Mają spory potencjał, jednak aby go wydobyć, trzeba sięgnąć nieco głębiej do ustawień. **Marcin Gałuszka**

hificlass. WERDYKT

JAKOŚĆ DŹWIĘKU



JAKOŚĆ WYKONANIA



JAKOŚĆ/CENA



MOŻLIWOŚCI



PLUSY: Wzorowa funkcjonalność. Brzmienie dość jasne, klarowne, szczegółowe

MINUSY: Piętą achillesową jest tu bas – lekki i szybki, ale niezbyt głęboki i mięsisty, dlatego trzeba sięgnąć głębiej do ustawień

OGÓLEM: Ich największą zaletą jest mnogość ustawień, co z pewnością doceni niejeden użytkownik

OCENA OGÓLNA



Dowiedz się więcej



NOWE AMPLITUNERY JBL MODERN AUDIO ORAZ KOLUMNY JBL STAGE 2!

Amplitunery z serii JBL Modern Audio mają szeroki zakres cech i funkcji zapewniających najlepsze rozwiązania dźwiękowe zarówno dla entuzjastów kina, jak i zapalonych graczy, czy miłośników muzyki. Dodatkowo, połączenie ich z kolumnami serii JBL Stage 2 daje porywający efekt zachwycającego brzmienia!



W ofercie niemieckiego producenta okablowania audio ViaBlue znaleźliśmy świetnie brzmiące interkonekty XLR w atrakcyjnej cenie



ViaBlue NF-S1 T8 XLR

Niemiecki specjalista od akcesoriów i kabli audio ViaBlue ma w swojej ofercie także stosunkowo niedrogie kable sygnałowe XLR. Kable tej marki cechują się solidnym wykonaniem oraz dobrym brzmieniem o czym miałem okazję przekonać się już podczas testu zarówno kabli sygnałowych, jak i zasilających.

DETALE

PRODUKT

ViaBlue NF-S1 T8 XLR

RODZAJ

Interkonekt analogowy

CENA

1.639zł (2x0,5m)

1.769zł (2x1m)

1.899zł (2x1,5m)

2.029zł (2x2m)

2.279zł (2x3m)

2.689zł (2x5m)

3.199zł (2x7,5m)

DYSTRYBUCJA

Instal Audio

www.instalaudio.pl

^ Dlatego chętnie przyjąłem do testów model NF-S1 T8 XLR, który jest najtańszym kablem sygnałowym XLR w ofercie tego producenta. Jest to konstrukcja zbliżona do wersji RCA, poza oczywistymi różnicami związanymi z zastosowaniem wtyków XLR i kombinacją głównych żył z przewodnikami.

Budowa

ViaBlue NF-S1 T8 XLR wyposażono we wtyki w najnowszej specyfikacji T8, które względem poprzedników cechują się precyzyjniejszym wykonaniem detali, zwłaszcza elementów mających bezpośredni styk z gniazdami wzmacniacza i odtwarzacza. W ten sposób poprawiono spasowanie między elementami przewodzącymi, co

„Bez wątpienia jest to jedna z ciekawszych propozycji na rynku, cechująca się ponadto bardzo dobrym stosunkiem jakości do ceny”



przekłada się na wyższą jakość sygnału. Poza tym elementy mające bezpośredni kontakt z gniazdem pokryto warstwą 24-karatowego złota w celu poprawy ich przewodności. Oprócz tego wtyki wyposażono w solidne aluminiowe korpusy anodyzowane w tonacji czarnej satyny.

Przewodniki odpowiadające za transmisję sygnału wykonano z wielu cienutkich, spleconych ze sobą nitek z ocynowanej miedzi OFC. Główne przewodniki zaizolowane są za pośrednictwem polietylenu.

Kable wyposażono w mocno rozbudowany system ekranujący, z jakim trudno spotkać się w przypadku konkurencyjnych kabli w tej cenie. Główne przewodniki są zatem idealnie chronione ze względu na zastosowanie podwójnej warstwy folii aluminiowej oraz podwójnego oplotu wykonanego z posrebrzanej miedzi. Dla eliminacji ewentualnych zakłóceń magnetycznych i radiowych zastosowano również filtry ferrytowe, znajdujące się na obydwu końcach kabli w nieznacznej odległości od wtyków.

Jakość dźwięku

ViaBlue NF-S1 T8 XLR nie miał łatwego zadania podczas sesji odsłuchowych, gdyż znalazł się w wymagającym systemie opartym na litewskich kolumnach AudioSolutions Figaro BL2, wzmacniaczu Accuphase E-270 oraz odtwarzaczu Ayon CD-10II Ultimate. Po kablu w tej cenie nie spodziewałem się jakichś fajerwerków, a mimo to, niemiecki interkonekt analogowy zaskoczył mnie pozytywnie w wielu aspektach brzmienia!

Przede wszystkim potwierdziło się to, z czym miałem do czynienia w przypadku testowanego wcześniej interkonektu NF-S1 T8 RCA. Dźwięk odtwarzany był neutralnie i nic zarówno w prezentacji barwy poszczególnych instrumentów, jak i wokali absolutnie mi nie przeszkadzało. Właściwie to nie spodziewałem się tak transparentnego przekazu po interkonektach XLR w tej cenie!

Do tego niemiecki ViaBlue oferuje dźwięk zrównoważony w całym odtwarzanym paśmie z delikatnie tylko uwypuklonymi środkowymi partiami wysokich tonów, co w koncertowych utworach Patricii Barber dodawało uderzanym talerzom perkusyjnym w wyrazu i masę.

NAJWAŻNIEJSZE CECHY



- Przewodniki z ocynowanej miedzi OFC
- Pojemność przewodników/ekranu: 50pF/m; 100pF/m
- Średnica głównych żył: 19x0,19mm
- Średnica zewnętrzna kabla łącznie z oplotem: 9,5mm
- Wymiary filtrów ferrytowych: 9x20mm
- Ekranowanie: 2xposrebrzane spiralne oploty, 2xosłony z folii Alu-Pet
- Izolacja dielektryczna: polietylenowa
- Połączone 24-karatowym złotem nowe wtyki XLR T8 z aluminiowym anodyzowanym korpusem
- Czas wygrzewania: 22 godziny
- Filtr ferrytowy ViaBlue 9 dla transmisji wolnej od zakłóceń

Zakres wysokich tonów okazał się być mocną stroną niemieckich interkonektów, bo dźwięk w tym zakresie w różnych gatunkach muzyki zawsze był rześki, wyraźny i szczegółowy, ale nigdy nie przerysowany czy nazbyt agresywny. Oczywiście w muzyce rockowej NF-S1 T8 XLR z racji swojej neutralności niczego nie rozmiękczał i nie uspokajał, dzięki czemu w pełni mogłem cieszyć się z energicznego, wręcz eksplodującego dynamiką dźwięku kultowej australijskiej grupy AC/DC. Jeśli

DYSTRYBUCJA W POLSCE



Instal Audio

www.instalaudio.pl

Firma Instal Audio prowadzona jest przez Andrzeja Trzmielewskiego w Koninie. Instal Audio oferuje wysokiej jakości sprzętu audio, a ponadto świadczy usługi w zakresie doradztwa, projektowania i montażu instalacji stereo i kina domowego. Firma ma ponad 10 lat doświadczenia w branży Audio, dzięki czemu oferowane usługi spełniają oczekiwania nawet najbardziej wymagających klientów. Instal Audio jest również dystrybutorem takich marek jak Ricable, Rosso Fiorentino, EverSolo, ViaBlue i Zidoo.

zatem chodzi o dynamikę to ViaBlue niczego nie słyca i nie uspokaja, dzięki czemu uwidaczniany jest pełny charakter określonej muzyki. Jednocześnie dźwięk trzymany jest w ryzach.

Atak basu narasta szybko i krótko wybrzmienia. To samo dotyczy wysokich tonów, gdzie na uwagę zasługuje efektownie oddawana dynamika w skali mikro. Średnie tony cechują się wyraźną fakturą i są dobrze wyważone względem basu oraz wysokich tonów. Średnica jest także neutralna. Zatem to, w jaki sposób odbieramy barwę określonych instrumentów, będzie przede wszystkim zależało od sposobu realizacji i ostatecznej jakości poszczególnych nagrań.

Również w kwestii prezentacji stereofonii ViaBlue oferuje rzetelny i precyzyjny przekaz. Scena dźwiękowa w obszernie zrealizowanej muzyce Mike'a Oldfielda została naniesiona w przestrzeni z uwzględnieniem szerokiego i głębokiego pola odsłuchowego. Z kolei w kameralnym jazzie, zwłaszcza w wykonaniu Patricii Barber, poszczególne instrumenty ogniskowane były w ściśle określonych miejscach, bez względu na plan, co zrobiło na mnie największe wrażenie w przypadku testowanych kabli, bowiem jest to cecha występująca w przypadku droższych interkonektów analogowych. Tak więc brawo dla ViaBlue!

Podsumowanie

Jeśli poszukujecie bezbłędnie brzmiących interkonektów analogowych w wersji XLR, a dysponujecie niezbyt zasobnym portfelem, to NF-S1 T8 XLR jest propozycją

godną rozważenia. Tym bardziej, że niemieckie kable nie wtrącają się nadmiernie w dźwięk systemu, a jedynie pośredniczą w przekazywaniu sygnału ze źródła do wzmacniacza i robią to wyjątkowo precyzyjnie w oparciu o dobrą kontrolę i niemal naturalnie reprodukowaną dynamikę. Bez wątpienia jest to jedna z ciekawszych propozycji na rynku, cechująca się ponadto bardzo dobrym stosunkiem jakości do ceny.

Arkadiusz Ogrodnik

hificlass. WERDYKT

JAKOŚĆ DŹWIĘKU



JAKOŚĆ WYKONANIA



JAKOŚĆ/CENA



MOŻLIWOŚCI



PLUSY: Krótki, szybki bas, zróżnicowany i trzymany w ryzach zakres średnio-wysokotonowy. Realistycznie oddane stereo oraz efektowny i dynamiczny, a zarazem neutralny przekaz w pełnym paśmie

MINUSY: Nie będą dobrym wyborem do systemów audio, które cierpią na niedostatki plastyki i barwy brzmienia

OGÓLEM: NF-S1 T8 XLR stanowi idealną mieszankę przemyślanych technologii i dobrych materiałów, co przekłada się na wierny, neutralny dźwięk, bez zbędnego owijania w bawełnę. Jest to propozycja godna rozważenia dla wszystkich poszukujących w miarę neutralnych brzmieniowo kabli nie kosztujących majątku

OCENA OGÓLNA





聖Hijiri

巾
ム
ワ
モ
エ
ル
巾
J
ム
ア
ム
巾

Dystrybucja
Audio Atelier
tel. 606 276 001



Better sound, better life.



SILENT ANGEL

Dystrybucja

AUDIO ATELIER

+48 606 276 001

+48 601 446 802

+48 606 470 104

BLADELIUS

ASK

INTEGRATED



Dystrybucja
Audio Atelier
606 276 001





Wydanie Cyfrowe

hificlass. & HOME CINEMA

Zapraszamy na nasze strony internetowe

The screenshot shows the hificlass website interface. At the top, there's a navigation bar with categories like HOME, TESTY, WYDARZENIA, HI-FI, KINO DOMOWE, GADZETY, MUZYKA, and WYDANIA CYFROWE. Below this, several news items are displayed with images and titles:

- Paradigm PW Soundbar**: Firma Paradigm wprowadziła do swojej oferty nowy soundbar klasy premium, PW Soundbar, współpracujący ze standardem Play-Fi. (Author: MARCIN GALUSZKA, 2017-06-16)
- Onkyo A-9150**: Onkyo wprowadza do sprzedaży zintegrowany wzmacniacz stereofoniczny wyposażony w zaawansowany przetwornik C/A oraz przedwzmacniacz gramofonowy dla wkładek MM/MC. (Author: DARIUSZ KAZIK, 2017-06-14)
- iFi Audio Pro iESL**: Pierwszy energizer słuchawek elektrostatycznych w ofercie brytyjskiej firmy iFi Audio. (Author: MAREK SUCHOCKI, 2017-06-14)
- Tellurium Q Black II w Q21** (WYDARZENIE)
- Woo Audio w Polsce** (NEWS)
- SoundMAGIC Vento P55** (TEST)

The screenshot shows a digital magazine interface. At the top, it says "BEZPŁATNY MAGAZYN CYFROWY DLA MIŁOŚNIKÓW HI-FI I KINA DOMOWEGO". Below this is the hificlass & HOME CINEMA logo and a paragraph: "Zapraszamy do lektury bezpłatnych interaktywnych wydań cyfrowych magazynu Hi-Fi Class & Home Cinema, które dostępne są w formie aplikacji na tablety iPad, urządzenia z systemem Android oraz komputery Mac/PC. Znajdziecie w nich m.in. rzetelne testy urządzeń audio-wideo, artykuły poradnikowe i publicystyczne oraz recenzje płyt muzycznych i filmów." Below the text, there are several digital magazine covers for "Hi-Fi Choice" featuring various audio equipment like Marantz PM7000N, Leben CS-600X, Bladelius TVR Mk III, Onkyo TX-NR696, Auralic Vega G2, and Marantz NR1710.

Serwis informacyjny
www.hfc.com.pl

Wydania cyfrowe
www.hifichoice.pl



Dołącz do nas



Oglądaj nasze filmy